

AIGUILLAGE

Rapport d'activité 2019

**Equipe de Prévention Spécialisée
de Deuil-la-Barre**

Fresque réalisée en 2017

Association Aiguillage
Immeuble Altis, 40-42 rue Gabriel Péri, 95130 Le Plessis Bouchard
aiguillage.ps95@gmail.com
09 50 03 06 80
Aiguillage-association.fr / Facebook : Association Aiguillage

Introduction	page 3
Présentation de l'association Aiguillage	page 4
Nos territoires d'intervention	page 6
Deux exemples de semaine de l'équipe éducative	page 7
Présentation des outils, évaluation quantitative et impacts	page 8
L'action de l'équipe éducative en chiffres	page 18
Présentation du réseau partenarial	page 24
Analyse des accompagnements individuels par tranches d'âge	page 27
Rayonnement de l'équipe	page 34
Les principales perspectives 2020	page 35
Organigramme	page 36

Introduction

Durant l'année 2019, l'association a connu un certain nombre d'évolutions, notamment s'agissant du Conseil d'Administration qui a accueilli 2 nouveaux membres et qui poursuit sa volonté à la fois de s'étoffer et de s'enrichir de compétences indispensables à l'approfondissement de la réflexion.

La plateforme de mobilité est passée de 4 à 6 salariés et compte désormais 1 coordinatrice, 3 enseignants de la conduite automobile, 1 assistante mobilité et 1 conseillère mobilité insertion.

Enfin, les équipes de Prévention Spécialisée malgré des congés maladie et maternité, des mouvements de personnel à la marge, sont parvenues, comme nous le verrons dans ce document à maintenir, voire à faire progresser le niveau d'activité sur certains postes.

Durant l'année, sous l'impulsion de la Mission Prévention du Conseil départemental, et convaincus de son importance, nous nous sommes engagés dans une réflexion sur l'efficacité de nos actions et leurs impacts sur nos publics. Aussi, nous avons tenté de mesurer, à travers quelques parcours représentatifs, en quoi les outils déployés avaient permis de faire évoluer positivement la situation des personnes accompagnées. Nous proposons quelques exemples de ces récits de moments de vie dans ce document.

La méthodologie de mesure d'impact n'est pas aboutie et nous avons, en 1^{ère} intention, adopté une démarche anthropologique qui n'a pas vocation à la généralisation. Néanmoins, elle offre quelques illustrations parlantes de l'impact des actions de Prévention Spécialisée et d'enseignement sur nos publics.

AIGUILLAGE, ses missions, son cadre institutionnel, ses administrateurs et son personnel.

Les missions d'Aiguillage.

L'association AIGUILLAGE est née en 1971 et s'est d'emblée inscrite dans le mouvement alors naissant de la Prévention Spécialisée. Depuis 2016, elle a diversifié ses activités vers le champ de la mobilité ; notamment avec la création d'une auto-école sociale puis d'une plateforme de mobilité destinées à tous les publics précaires.

S'agissant de la Prévention Spécialisée, les éducateurs s'adressent à un public préadolescent, adolescent et jeune majeur dans leur milieu naturel de vie : quartiers, rues, lieux publics, établissements scolaires et plus généralement tous les lieux de regroupement. Leurs méthodes d'intervention, leurs outils, leur réseau partenarial évoluent en fonction du visage et des besoins du public.

Notre souci d'orienter le jeune au plus juste de ses intérêts nous invite à collaborer avec un réseau partenarial riche et diversifié centré sur l'éducation, l'insertion et la promotion des familles.

Le Conseil d'Administration, l'équipe, ses membres et son fonctionnement.

Le Conseil d'Administration est composé de 9 membres actifs dont les fonctions professionnelles, passées ou présentes, les placent en prise directe avec les problématiques de la jeunesse de nos territoires d'intervention.

Au 31 décembre 2019, AIGUILLAGE compte 20 salariés (19,5 ETP). 10 éducateurs spécialisés, une conseillère mobilité insertion, 1 assistante mobilité, 3 enseignants de la conduite automobile, un agent d'entretien, une secrétaire comptable, une coordonnatrice de la plateforme de mobilité, une adjointe à la direction et une directrice.

Jusqu'en juin 2019, l'association a accueilli un stagiaire issu d'une école de commerce qui nous a accompagné dans la conception d'outils de gestion.

La grande majorité des personnels ont suivi des formations durant l'année 2019 : formations liées à la Prévention Spécialisée délivrées par le CNLAPS, formation « gestes et postures » et formation collective « Restaurer l'estime de soi des publics accompagnés ».

Enfin, durant l'année, les équipes éducatives ont bénéficié de réunions de synthèse et d'ateliers d'analyse des pratiques. Nous sommes convaincus du caractère indispensable de ces espaces de réflexion et de prise de distances.

Les territoires de Deuil-la-Barre

Depuis 2012, l'équipe éducative intervient principalement sur 3 quartiers de la commune : la Galathée, les Mortesfontaines et les 3 communes.

La Galathée : se situe au cœur de Deuil la Barre. D'importants travaux de rénovation ont été effectués depuis 10 ans et ont été finalisés en juin 2019.

Les éducateurs y ont un local accueillant des jeunes mais aussi des familles. Ils y font une permanence le jeudi de 17h à 18h.

Le quartier dispose de divers services, infrastructures, et commerces. Ces derniers sont situés en majorité autour de la toute récente place de la Nation. Le quartier abrite également la régie de Quartier, le Centre d'Information et d'Initiative (C2i) et la maison des associations et des familles avec, en son sein, les locaux du Programme de Réussite Educative Intercommunal.

Le Service Jeunesse, mieux connu sous le nom de Local Jesse Owens se situe en périphérie de ce quartier.

Les éducateurs croisent peu de jeunes au niveau des habitats. En revanche, les alentours et les locaux du service municipal jeunesse sont très fréquentés par des jeunes adolescents et jeunes adultes. Nombre d'entre eux sont connus et/ou accompagnés par l'équipe éducative.

La place de la Nation attire également de nombreux jeunes regroupés au niveau des commerces (Carrefour Market et établissements de restauration rapide). Les aires de jeux sont fréquentées par les enfants mais parfois des jeunes de 12 à 15 ans sont assis à proximité.

La majorité des jeunes accompagnés sont issus de ce quartier.

Les 3 communes : Situé à proximité d'Epinay sur Seine et de Montmagny, ce quartier est entièrement résidentiel. L'équipe éducative y passe régulièrement dans le cadre du travail de rue. Peu de jeunes fréquentent l'espace public.

Les Mortesfontaines : L'équipe éducative rencontrent des jeunes au niveau des commerces. Le passage régulier aux abords du collège Diderot, situé au cœur du quartier, permet aux éducateurs d'être repérés par les jeunes et les professionnels de l'établissement notamment les assistants d'éducation.

Deux exemples de semaines des équipes éducatives

Mois d'été

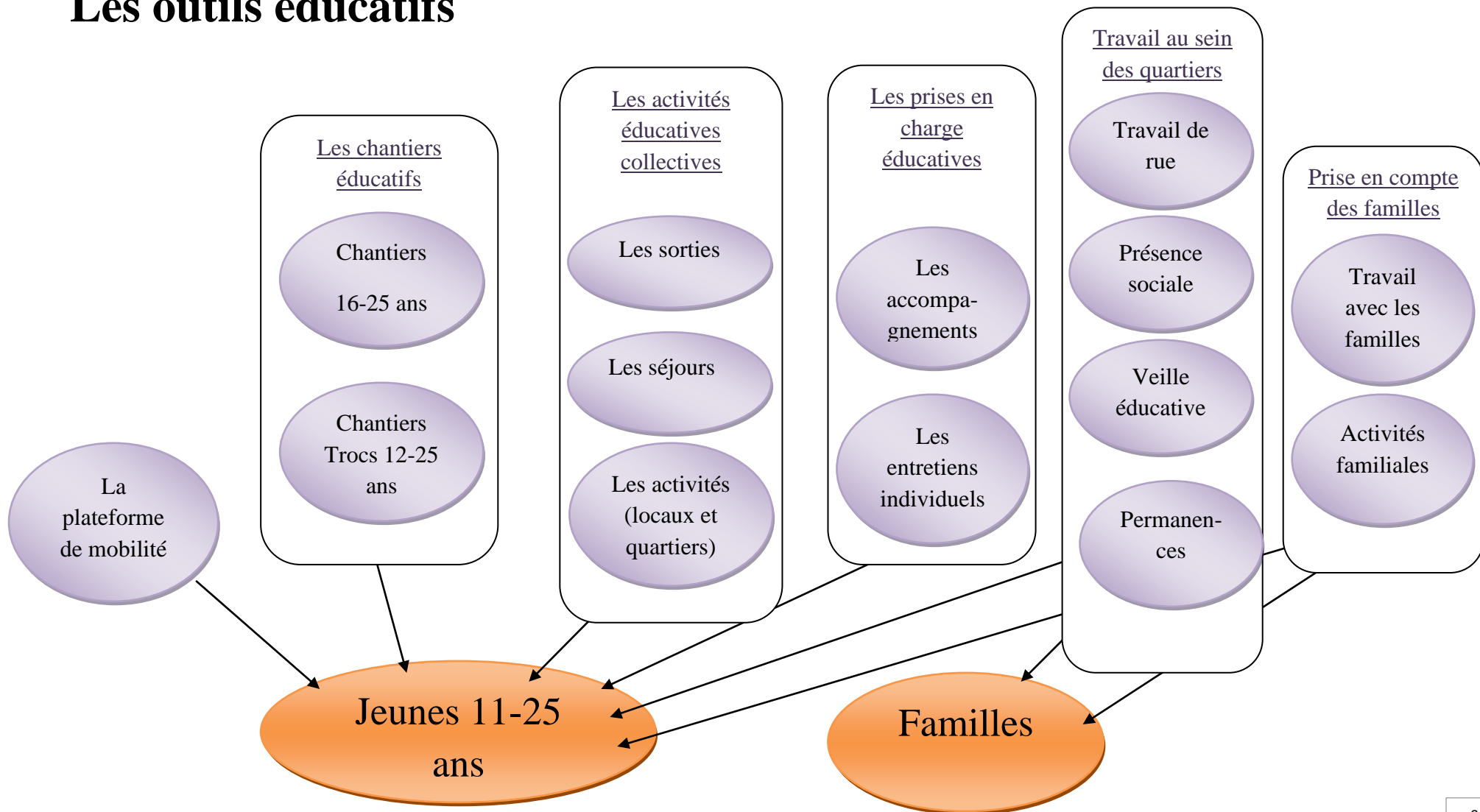
	Lundi	Mardi	Mercredi	Jeudi	Vendredi
9 heures					
10 heures		Accompagnements individuels		Prépa activités Ou RV familles	
11 heures					
12 heures					
13 heures		Rue Montmagny		/	Rue Deuil
14 heures	Emplois du temps			Accompagnements individuels	RV partenaires
15 heures	Réunion de service	RV famille	Rue Montmagny		
16 heures	Rue Deuil	Rue Deuil			
17 heures					
18 heures					
19 heures				Rue Deuil	Rue Montmagny
20 heures					
21 heures					

Mois d'hiver

	Lundi	Mardi	Mercredi	Jeudi	Vendredi
9 heures					Réunion analyse des pratiques
10 heures		Accompagnements individuels	Commission Garantie Jeunes		
11 heures	Emploi du temps			idem	
12 heures	/	/	Rue Deuil et partenaires	Rue collèges Deuil	/
13 heures	Réunion d'équipe	Rue Montmagny			
14 heures	Proximus	Réunion partenariales	Rue Montmagny et partenaires	Accompagnement individuels ou travail de rue Deuil et Montmagny	Rue Montmagny et collèges
15 heures		Rue Deuil			
16 heures				Permanence Deuil	Permanences Villemant Rue Montmagny
17 heures				Rue Deuil	
18 heures					
19 heures					
20 heures					
21 heures					

Présentation des
outils, évaluation
quantitative et
impacts sur les
publics accompagnés

Les outils éducatifs



Le travail de rue est l'outil fondateur et central de la Prévention Spécialisée, voie privilégiée de la rencontre avec le public. Cette présence sociale cible les zones de regroupements des jeunes de 11 à 25 ans : halls d'immeubles, esplanades, squats, centres commerciaux, sorties de collèges...

Elle se déroule à heure fixe, selon des parcours quasi immuables afin d'être repéré à la fois par les jeunes mais également par les familles et les partenaires. Néanmoins, à d'autres moments, les déambulations des éducateurs sortent de cette régularité pour explorer d'autres lieux, d'autres temps afin de repérer les changements d'habitudes des jeunes, de nouveaux lieux de rassemblements, l'évolution des groupes de pairs, l'investissement de squats... ou encore pour percevoir l'ambiance qui règne tant au sein de nos sites d'intervention que dans le reste de la ville.

Ainsi pour être efficace et performant, le travail doit être régulier tout en sachant s'adapter aux évolutions du terrain

« Nous connaissons Lilou depuis plusieurs années. C'est une jeune fille de 19 ans, discrète et peu loquace. Elle a obtenu son bac ASSP en juillet 2019 mais tous ses vœux en « parcours sup » ayant été refusés, elle se retrouve sans solution scolaire à la rentrée.

Nous la rencontrons par le biais du travail de rue uniquement, elle ne fréquente ni les permanences ni les activités collectives proposées. Ainsi, un soir, nous l'avons repérée assise au milieu de son groupe d'amies, au sein de son quartier d'habitation. Dans ces circonstances, nous tentons de nous intéresser au groupe tout en réservant un temps privilégié à chacun des jeunes.

Lilou a profité de ce moment pour nous exposer rapidement sa situation. Nous lui avons alors proposer une rencontre, le lendemain, dans un cadre plus approprié à l'analyse de ses difficultés, ce qu'elle a accepté.

En prévention spécialisée, la notion de temporalité est essentielle. En l'espèce, le travail de rue régulier au sein du quartier a permis à Lilou de nous identifier comme des acteurs de confiance et l'a conduite à accepter de nous livrer ses difficultés dès le 1^{er} entretien.

Cette rencontre sur l'espace public a finalement débouché sur une inscription à la Mission Locale suivie de rendez-vous au Centre d'Information et d'Orientation et au Point Information Jeunesse et sur l'inscription de Lilou à la formation au permis de conduire au sein de l'auto-école associative, financée par la participation à un chantier éducatif.

Aujourd'hui Lilou prépare activement son admission en formation qualifiante en adéquation avec son projet professionnel soutenue par sa « Marraine Mission Locale. »

Durant l'année 2019, l'équipe a réalisé 622 heures de travail de rue.

Les permanences ont pour vocation d'accueillir le public, sans rendez-vous. Elles sont fréquentées par les collégiens et les lycéens qui viennent se renseigner sur les activités, les séjours à venir ou simplement saluer les éducateurs, partager un moment et échanger avec eux. Les aînés les utilisent pour des demandes plutôt centrées sur leur insertion sociale et professionnelle. Mais les jeunes adultes peuvent également venir à la rencontre de l'équipe pour se confier, rechercher des conseils, partager leurs craintes...ou plus simplement donner de leurs nouvelles.

« Cathy est une jeune fille rencontrée via notre réseau informel il y a 6 ans. Elle avait alors 13 ans. Depuis, nous l'avons accompagnée sans discontinuité tout au long de son parcours de vie, autour de thématiques précises (scolarité, orientation professionnelle, relations familiales difficiles), mais elle nous a également sollicité pour échanger autour de questionnements moins précis qui relevaient plus du mal-être que peut traverser tout adolescent en passe de devenir un jeune adulte. Du fait d'une insertion professionnelle positive, de relations apaisées avec ses parents, les accompagnements individuels qui lui étaient proposés se sont espacés, mais nous continuions à garder contact avec elle et elle avec nous, à travers les permanences qu'elle investissait énormément.

Lors de ces permanences, nous avons constaté une profonde modification du comportement de Cathy vis-à-vis des garçons. Initialement distante, réservée et discrète, elle s'est rapprochée d'eux, ses tenues vestimentaires ont évolué et nous avons observé une « sexualisation » de ses relations. Dans le même temps, ses relations avec les filles se sont dégradées.

Nous appuyant sur ces observations, nous avons abordé avec elle ce que nous considérons comme une problématique. Elle nous a révélé adopter des comportements à risque (sexuels, consommation de drogue) notamment avec un groupe de plusieurs jeunes du quartier. Assurant totalement, fermée aux discussions et à nos propositions, nous sommes tout de même parvenus à la sensibiliser aux dangers qu'elle encourait. Nous avons même choisi d'élargir la réflexion en proposant des débats encadrés de professionnels de la santé, avec plusieurs jeunes filles.

Cette situation illustre l'intérêt de ces temps de permanence durant lesquels nous pouvons observer les interactions entre les jeunes, les analyser et les aborder individuellement et collectivement. »

« Lors d'une de nos permanences, nous avons rencontré Igor, Andreï et Anya. Méfiants, ils évoluaient aux abords du local jusqu'à ce que nous les invitons à entrer. Mis en confiance, ils décidèrent de revenir la semaine suivante mais toujours à trois pour se sécuriser. Jumeaux, Igor et Andreï sont toujours accompagnés d'Anya de deux ans leur aîné.

Durant les semaines suivantes, la fratrie est régulièrement revenue. Si les premiers temps étaient consacrés à des moments de loisirs et/ou d'activités (jeux de société, babyfoot, ateliers cuisine...) peu à peu de véritables échanges ont vu le jour concernant leur quotidien.

C'est ainsi qu'Igor a pu livrer à l'équipe les difficultés qu'il rencontrait dans sa scolarité et notamment ses problèmes de comportement et son incapacité à gérer sa frustration, ce qui l'amenait assez souvent à des épisodes de violence envers les autres élèves.

Exclu définitivement suite à une nouvelle bagarre au sein du collège, un travail partenarial s'est instauré avec la famille rencontrée suite aux permanences, avec une psychologue et avec l'Education Nationale. La présence d'un des éducateurs de l'équipe durant les entretiens, en accord avec Igor et en concertation avec la psychologue, a permis au discours du jeune de se fluidifier, a favorisé sa réflexion sur les raisons qui motivent ses actes et ses attitudes.

Ces temps de permanences sont souvent des moments riches qui permettent de nous « apprivoiser » réciproquement, de nous connaître et d'approfondir la relation. Ensuite, les liens basculent régulièrement vers des suivis individuels et/ou collectifs. Ce sont pour certains, des moments nécessaires, préalables à toutes autres actions éducatives »

Les actions collectives sont des outils essentiels aux équipes éducatives. Leurs vocations sont multiples et leurs bénéfices incontestables :

- Ce sont en 1er lieu des supports à la prise de contact avec les préadolescents et les adolescents (et les familles).
- Les temps partagés entre les professionnels et les jeunes, de quelques heures à plusieurs jours, permettent l'observation des individus dans le collectif (aptitudes à la socialisation, au respect du cadre, problématiques individuelles...) et des phénomènes de groupe.
- Elles sont également des moments privilégiés entre les participants et les éducateurs durant lesquels naissent les relations de confiance ; pré requis indispensables à la relation éducative. Avec les jeunes déjà connus, le partage d'expérience renforce les liens. Quoi qu'il en soit, il s'agit d'un moment d'échange privilégié entre jeunes et adultes.
- Le choix des activités et des sorties proposées, des destinations et des thèmes de séjours est capital. Nous nous attachons à accompagner notre public vers la découverte d'horizons nouveaux, éloignés de son environnement et de ses préoccupations quotidiennes en assignant à nos activités des dimensions pédagogiques et culturelles. Nous saisissons toutes les opportunités pour leur proposer une autre lecture du monde et favoriser la découverte d'une société plurielle afin qu'il y trouve naturellement leur place.
- La composition des groupes est également un point qui mobilise toute notre attention. A quelques exceptions près, motivées par des objectifs particuliers, la mixité de sexes, d'origines ethniques et de lieux de vie est systématiquement recherchée. Il nous apparaît en effet que partager des moments, à fortiori ludiques, apprendre à connaître nos différences, à les comprendre constituent un rempart contre l'intolérance et le rejet de l'autre.
- Enfin, les sorties et plus encore les séjours sont autant d'occasions de rencontrer les familles des jeunes que nous accompagnons afin de les renseigner sur notre association et de les associer au projet éducatif que nous élaborons avec et pour leur enfant.

Actions	Nombre de jeunes par action	Âges	Sexes	Nombre de jours d'action
Sorties de loisirs	9	De 11 à 14 ans	2 filles et 7 garçons	3
Projet fresque	6	De 12 à 15 ans	6 garçons	5
Séjours	10	13 à 22 ans	10 garçons	19

Les actions éducatives

« Durant les vacances scolaires de printemps 2019, 2 partenaires de terrain et nous-mêmes avons mis en place une action éducative environnementale. Un groupe de 15 jeunes a construit des boîtes à oiseaux et des jardinières destinées à recevoir des plantes aromatiques à disposition des habitants. Cette action a été proposée aux publics du service municipal jeunesse, des centres sociaux et de l'équipe éducative.

L'activité s'est déroulée en petits groupes avec un encadrant afin que tout se passe au mieux.

La mixité des publics et le caractère partenarial de l'action a permis à 3 jeunes filles connues de l'équipe éducative mais assez isolées d'élargir leur cercle social et aux jeunes non connus de rencontrer les éducateurs et de les identifier comme un recours possible. »

« Depuis deux ans nous avons le projet de faire une action éducative à dimension artistique. L'idée était d'embellir une descente de garage et de sensibiliser les habitants aux questions du « mieux vivre ensemble ». Ce projet a été mené en lien avec le bailleur Seqens, l'APES et l'association Maquiz'art entre octobre et décembre 2019.

6 jeunes âgés de 13/14 ans ont été présents sur cette action de façon régulière. Et 6 autres sont venus de façon ponctuelle se joindre à leurs amis le temps d'un après midi.

Ce projet est une étape d'un travail régulier avec ce groupe qui par ailleurs a participé à deux séjours et bénéficient d'un accompagnement éducatif individuel régulier entretenu par les actions collectives. Les actions collectives génèrent également un lien étroit avec les familles de ces jeunes qui nous sollicitent lorsque nécessaire et saisissent l'opportunité d'un soutien à la parentalité.

Cette action s'est déroulée en trois parties : réalisation d'un fond coloré, travail de réflexion, de concertation et d'écriture afin de trouver et sélectionner des citations (4 citations ont été retenues, 1 de Gandhi et 3 d'Antoine de Saint Exupéry) et retranscription des citations choisies sur les murs.

Lors de l'inauguration, tous les parents étaient présents. Ce fût l'occasion de rencontres et d'échanges. C'est une 1^{ère} étape de sortie de l'isolement que connaissent certaines familles.

Ce projet a révélé l'immense souffrance de certains participants. Elle se traduit par des passages aux actes violents et par un défaut de concentration, d'écoute et d'attention. Malgré cela, nous sommes parvenus à mener le projet à son terme démontrant ainsi à ces jeunes notre volonté de les soutenir inconditionnellement. Il en résulte aujourd'hui un gain de confiance et un renforcement de la relation éducative ».

« Depuis deux ans, afin d'investir davantage un quartier nouvellement « QPV » et de créer une dynamique sociale entre les habitants, nous organisons un tournoi de foot en partenariat avec une maison de proximité. Le but est de rencontrer notre public et les familles et de forger du lien grâce à l'organisation de manifestations conviviales et intergénérationnelles.

Chaque année, elles rassemblent plus de 50 personnes, et permettent à l'équipe d'être repérée et sollicitée par les jeunes et les familles.

Les premières demandes étaient centrées autour des chantiers éducatifs. Ayant pu répondre à cette demande, une relation de confiance s'est progressivement installée. Elle a permis d'identifier des problématiques spécifiques et d'initier des accompagnements éducatifs.

A ce jour, après 2 ans d'intervention sur ce quartier, nous constatons une nouvelle dynamique et une implantation effective de l'équipe éducative. »

Les sorties éducatives

« La structure « pôle information prévention santé » a mis en place un dispositif de prévention sur le thème des Maladies Sexuellement Transmissibles avec le comité départemental d'éducation pour la santé (CODES 95).

L'action est ouverte aux jeunes entre 16 à 25 ans.

Il est souvent difficile pour nous d'aborder avec les jeunes cette thématique susceptible de créer de la gêne, du malaise et parfois de la honte. Certains peuvent être complexés ou pudiques. De fait, nous ne sommes parvenus à mobiliser aucun jeune adulte sur cette action. Nous l'avons donc proposée (avec l'accord de la directrice de la structure) à des collégiens âgés de 13 à 15 ans qui y ont vu l'opportunité de trouver des réponses à leurs questionnements.

L'adolescence est une période potentiellement complexe, les jeunes devant surmonter des bouleversements hormonaux, des modifications de leurs corps, des évolutions psychiques. C'est également le moment des premières expériences amoureuses. Il est donc essentiel de les sensibiliser et de les informer afin d'une part d'accompagner ce passage de l'enfance à l'âge adulte mais aussi pour qu'ils appréhendent les relations amoureuses en individus responsables.

Afin de rassurer les familles et les jeunes, nous avons choisi, non pas d'orienter les jeunes vers cette structure, mais de les accompagner dans le cadre d'une sortie éducative. Nous émettons l'hypothèse que, sans notre présence, les 3 garçons impliqués n'auraient pas accepté la proposition.

L'action s'est déroulée en 4 étapes :

- Réflexion ouverte autour du mot « amour »
- Classification des mots évoqués en thématiques : prévention, relations, maladies, cycle et ovulations.
- Débat autour des thématiques et réponses aux interrogations
- Distribution de documentation.

Ce fût l'occasion pour nous de constater que notre public possédait de bonnes connaissances sur le sujet, essentiellement grâce aux réseaux sociaux. Nous avons également eu confirmation que, dès cet âge, certaines très jeunes femmes adoptaient déjà des comportements à risques.

Le fait d'avoir proposé cette sortie éducative, d'avoir participer aux échanges nous confère une réelle légitimité pour poursuivre le travail autour de la prévention des risques.

Les séjours éducatifs

« Nous avons proposé un séjour de remobilisation à destination de 4 jeunes majeurs, sans emploi, ni formation. Le projet avait pour fonction de créer une vraie « pause » dans le parcours des personnes, à travers une « aventure humaine ». En l'espèce, il s'agissait d'un trek itinérant en montagne. Une des difficultés de ce type de séjours réside dans la « gestion » des niveaux physiques des jeunes.

Nous nous sommes rapidement aperçus, que les disparités entre ces différents niveaux généraient une forme de compétition entre les participants. Les plus à l'aise physiquement évoluaient sans difficulté, alors qu'un des membres du groupe en « surpoids » peinait énormément. Il était alors en « queue de peloton », il arrivait le dernier sur les moments de pause, complètement essoufflé, trempé de sueur et embarrassé par un sentiment de défaillance.

Nous avons alors décidé que ce jeune serait le « premier de cordé » et que le reste du groupe ne pourrait pas le dépasser. Il s'est alors petit à petit développé un esprit d'équipe bienveillant, soutenant et porteur d'encouragement.

Cette dynamique a été couteuse mais a tenu, y compris à l'épreuve de la difficulté. Ainsi, lorsque nous avons été pris dans une tempête de neige à une centaine de mètres du refuge et qu'il nous a fallu 45 minutes pour le rejoindre, le groupe a souffert ensemble, en n'abandonnant pas ce jeune. Ce moment pourrait sembler anecdotique mais il semble qu'il a participé à créer une dynamique positive, un esprit collaboratif, une histoire commune, une place pour la différence ; autant de valeurs transposables dans nombre de situations, notamment professionnelles.

6 mois après ce séjour les 4 participants sont en formation ou en emploi ».

~~~~~  
« Comme chaque année, un groupe de 6 jeunes âgés de 12 à 14 ans est parti une semaine durant l'été, dans le Jura dans le cadre d'un échange avec une petite commune du Doubs.

Ce séjour avait pour objectif d'offrir à notre public l'opportunité de prendre part à une relation non marchande, de permettre la rencontre avec un monde social différent du leur et partager avec lui des moments de vie et de parfaire la relation éducative.

Durant la semaine, les jeunes ont participé tous les matins, à des chantiers de réaménagement dans le village, et en retour la commune leur a offert des activités les après-midi (VTT, luge d'été, randonnée pédestres...). Les éducateurs et un employé communal encadrent le groupe pendant les chantiers et les activités. Cette année, ils ont également partagé le quotidien d'un réfugié syrien accueilli dans le village qui leur a relaté son histoire et ont participé aux festivités du 14 juillet ainsi qu'au feu d'artifice organisés par le comité des fêtes. Ce village offre également la particularité d'être limitrophe de la Suisse et durant la guerre de nombreuses personnes juives ont passé la frontière de nuit guidées par « des justes » locaux. Les jeunes ont eu accès à cette histoire qui les a beaucoup impressionnés et les a ouverts à la notion de solidarité et de courage.

Tous les participants sont rentrés très marqués par les rencontres qu'ils ont eu l'opportunité de faire et qui sont pour eux autant d'exemples positifs »

### Les séjours 2019 en bref :

- **Les 13 et 14 avril : 3 jeunes de 17 à 22 ans ont participé à un week-end de transhumance en partenariat avec la ferme d'Ecancourt.**
- **Du 7 au 13 juillet : 3 jeunes de 13 à 16 ans ont participé à un séjour Troc dans le Jura.**
- **Du 5 au 13 septembre : 1 jeune adulte a pris part à un séjour de randonnée itinérante au sein du massif pyrénéen. Ce séjour a été conçu pour des jeunes majeurs sans activité avec pour objectif de les mobiliser sur leur projet d'avenir.**

## Les chantiers éducatifs

### Les chantiers rémunérés

Les chantiers éducatifs rémunérés sont des outils d'insertion sociale et professionnelle. Ils s'adressent à des jeunes de 16 à 25 ans. Leur durée est variable, de quelques heures à plusieurs jours. Leur objectif est la mise en place d'un processus positif de socialisation pour des jeunes rencontrant des difficultés d'insertion socioprofessionnelle. Ils peuvent avoir plusieurs finalités : aider les jeunes à prendre confiance en eux, leur donner une 1<sup>ère</sup> expérience de travail aussi proche que possible des réalités du monde de l'entreprise (horaires, rigueur, respect des consignes...), leur permettre d'avoir de petits revenus, leur donner l'occasion de participer à un projet collectif, leur apprendre à gérer leur temps et à s'organiser.... Par ailleurs, ils s'impliquent dans des actions citoyennes et d'utilité commune.

Les jeunes sont salariés, titulaires d'un contrat de travail et rémunérés individuellement tout en participant à un projet collectif.

Pour les éducateurs ces chantiers sont d'abord des outils éducatifs. Ces temps de travail partagés avec les jeunes favorisent l'émergence de la relation de confiance. C'est également l'occasion d'évaluer la motivation, les compétences, les capacités d'adaptation des participants afin de leur proposer ensuite un parcours d'insertion professionnelle adapté.

Ces chantiers sont prioritairement réservés aux jeunes sans emploi mais peuvent également s'adresser à des aînés scolarisés en situation d'échec prévisible et pour qui l'entrée dans la vie active se profile à court terme.

### Les chantiers trocs

Dans l'esprit des séjours trocs, ces opérations permettent de financer des projets collectifs ou individuels

Contrairement aux chantiers éducatifs classiques, ils peuvent s'adresser à des mineurs de 16 ans mais les exigences de ponctualité, de rigueur, de qualité de rendu sont les mêmes.

« L'expérience relatée se déroule durant un chantier éducatif de remise en peinture au sein d'un immeuble d'habitation. Le groupe était composé de 5 jeunes adultes, déscolarisés et non engagés dans un parcours structuré, encadrés par deux éducateurs.

Les chantiers nous permettent de véritablement approfondir la relation éducative avec les jeunes. Partager le quotidien et l'activité des participants est propice à l'affinage du diagnostic de la situation et au repérage des compétences et des freins. Cela permet également d'opérer un va et vient permanent et immédiat entre ce que les jeunes révèlent de leurs difficultés et ce que nous pouvons leur proposer pour les soutenir.

Les compétences repérées sont des points d'appui pour accompagner le jeune dans la construction de son parcours d'insertion. Les freins perçus définissent les axes de travail collectifs ou individuels.

Durant ce chantier de peinture, nous avons été témoins d'une conversation autour de l'usage généralisé et quotidien des stupéfiants. Le climat de confiance installé entre les participants et avec nous a en effet permis la circulation d'une libre parole et l'accès à des informations que nous avons difficilement dans le cadre des entretiens individuels.

Nous avons alors pu aborder la question des risques liés à l'usage des stupéfiants, des addictions et de leur incidence sur l'insertion notamment professionnelle ».

| Action                        | Nombre de jeunes par action | Âges            | Sexes     | Nombre de jours d'action |
|-------------------------------|-----------------------------|-----------------|-----------|--------------------------|
| Chantiers éducatifs rémunérés | 2                           | De 17 et 20 ans | 2 garçons | 6                        |



**L'accompagnement éducatif** est une action dynamique permettant aux publics l'expression directe et un accès favorisé à l'autonomie. L'accompagnement, en prévention spécialisée, s'inscrit dans la suite logique du travail de rue, à partir d'une ou de plusieurs rencontres permettant la formulation, d'une demande devenue possible par l'émergence de la relation de confiance entre le jeune ou l'adulte et un éducateur.

L'éducateur et la personne explorent ensemble les éléments à mettre en œuvre pour poser les bases d'un cheminement vers des objectifs définis dans le respect des attentes de chacun. Les champs d'intervention, abordés lors des accompagnements recouvrent potentiellement toutes les problématiques complexes : scolarité, santé, emploi, problèmes familiaux...

La famille est prise en considération dans la démarche d'accompagnement de mineurs, puisque les parents sont les interlocuteurs légaux avec lesquels il faut être en mesure de travailler pour faire évoluer la situation du jeune.

L'accompagnement s'élabore dans un contexte territorial, il doit permettre aux jeunes de s'inscrire dans le réseau associatif et institutionnel local et ainsi de bénéficier des dispositifs et opportunités du droit commun. Il ne s'agit pas d'entretenir la relation duelle usager/éducateur.

Soan est un jeune que nous connaissons depuis plus de 10 ans ; il a 21 ans aujourd'hui. Durant les 3 premières années, il a participé à tous types actions collectives (sorties, ateliers, séjours) ce qui a permis de très bien le connaître et de créer une relation de confiance avec lui. Il se livrait assez facilement sur ses difficultés, notamment familiales et les différents outils éducatifs ont permis de lui offrir le soutien et l'écoute qui lui étaient nécessaires

Alors qu'il avait 14 ans, il a demandé à être accompagné dans la construction de son projet de formation. Nous avons effectué avec lui de nombreuses démarches et avant même qu'elles aboutissent Soan a disparu. Il s'est enfui de chez sa mère pour rejoindre son père.

Entre 15 à 20 ans, il a connu un parcours chaotique, Il a quitté l'école en 3<sup>ème</sup>, il a « vivoté » entre la France et le Luxembourg. Il a connu des périodes de sans-abrisme.

Au mois de juin 2019, Il a décidé de réintégrer le domicile maternel et très naturellement il est revenu vers l'équipe éducative pour qu'elle l'aide à construire un projet professionnel. Depuis 7 mois, il a effectué des chantiers éducatifs afin de lui permettre de se vêtir mais aussi de se remobiliser progressivement. Il s'est inscrit à la Mission Locale et a intégré un chantier d'insertion. Parallèlement, il est inscrit au sein de l'auto-école associative. Nous faisons régulièrement des bilans sur l'avancée de son projet avec lui et les partenaires qui l'accompagnent également.

~~~~~

Dans le cadre du travail de partenariat avec le Programme de Réussite Educative, nous avons été sollicités pour accueillir durant une matinée un élève exclu temporaire de l'éducation nationale. Il s'agissait d'un jeune inconnu de l'équipe.

Nous l'avons reçu au sein de nos locaux, puis un éducateur lui a proposé « une ballade » dans le quartier afin de favoriser la rencontre et les échanges. L'association lui a été présentée et il a souhaité intégrer une activité éducative.

Durant la même semaine, nous avons rencontré ses parents et depuis maintenant plusieurs mois, il bénéficie d'un accompagnement éducatif.

L'action de l'équipe éducative en chiffres

Les chiffres, graphiques et analyses suivants sont issus de 2 sources distinctes :

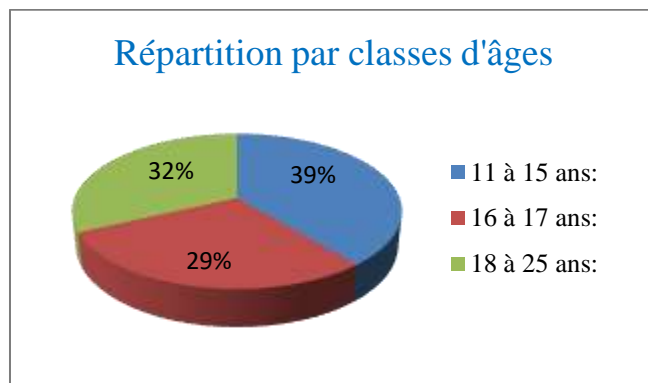
- Le pointage nominatif effectué par les équipes chaque trimestre qui permet de recenser les personnes accompagnées, les problématiques repérées et les démarches engagées et d'évaluer précisément le rayonnement des équipes.
- L'exploitation de la base de données Proximus qui rend compte de la teneur de chaque accompagnement individuel.

	Jeunes accompagnés en 2018	Proportion en %	Jeunes accompagnés en 2019	Proportion en %	Evolution en nombre
Sexes					
Filles	7	16%	8	20%	+1
Garçons	37	84%	33	80%	-4
Total	44	100%	41	100%	-3
Âges					
Moins de 11 ans					
11/15 ans	13	30	16	39%	+3
16/17 ans	16	36	12	29%	-4
18/25 ans	15	34	13	32%	-2
Plus de 25 ans					
Total	44	100%	41	100%	-3
Situation familiale					
Célibataire	40	90%	38	93%	-2
Couple	1	2.50%	2	5%	+1
Couple avec enfants	2	5%	1	2%	-1
Parent isolé	1	2.50%			-1
Total	44	100%	41	100%	-3
Mode d'hébergement					
Logement familial	42	95%	38	93%	-4
Logement autonome	1	2.50%			-1
Situation précaire	1	2.50%	3	7%	+2
Total	44	100%	41	100%	-3
Quartiers d'habitation					
Galathée	27	61%	18	44%	-9
Mortefontaine	7	16%	10	24%	+3
Gare	1	2.50%			-1
3 communes	5	11.50%	7	17%	+2
Autres	4	9%	6	15%	+2
Total	44	100%	41	100%	-3
Mode d'entrée en relation					
Rue	24	54.50%	18	44%	-6
Réseau informel	9	20.50%	13	32%	+4
Réseau institutionnel	11	25%	10	24%	-1
Total	44	100%	41	100%	-3
Ancienneté de la relation éducative					
Année en cours	17	39%	19	46%	+2
1 ans	11	25%	10	24%	-1
Plus 2 ans	16	36%	12	30%	-4
Total	44	100%	41	100%	-3
Situation socio-professionnelle					
Scolaire	19	43%	24	59%	+5
Demandeur d'emploi	5	11%	2	5%	-3
Salarié	6	14%	6	15%	
Stage/formation	3	7%	4	10%	+1
Absentéiste/déscolarisé	4	9%	1	2%	-3
Recherche orientation	3	7%	3	7%	
Sans projet	4	9%	1	2%	-3
Total	44	100%	41	100%	-3

Nombre de jeunes accompagnés par l'équipe durant l'année : 41

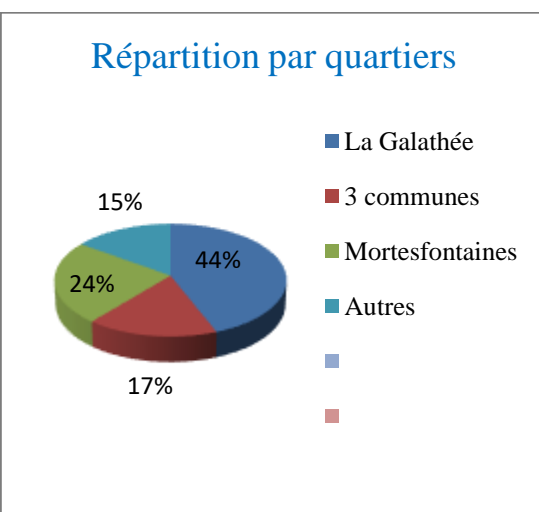
Nous enregistrons une très légère baisse du nombre de jeunes accompagnés en 2019 (-3). Nous pouvons saluer le maintien de l'activité à un bon niveau malgré l'absence d'une éducatrice durant une large partie de l'année en raison d'un congé maternité.

Les garçons représentent 80% de notre public (soit 33 sur 41). Le rapport entre les sexes est sensiblement identique à celui constaté en 2018. Malgré des efforts en ce sens, l'équipe peine toujours à mobiliser les filles, par ailleurs peu présentes sur l'espace public.

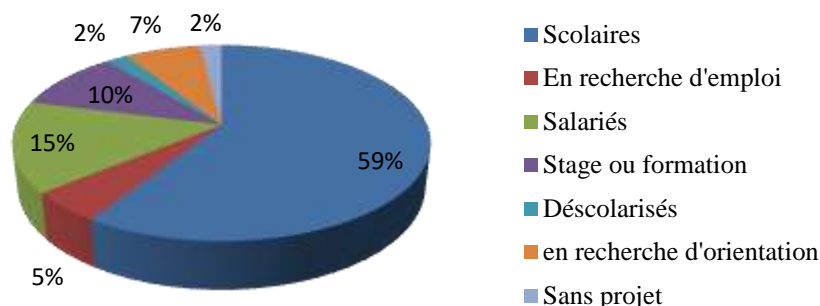


Nous notons cette année une plus forte proportion de pré-adolescents et une baisse légère des 16-17 ans. Ce sont des classes d'âges aux envies et aux besoins différents et l'investissement massif au service des 1ers a entraîné une perte pour les seconds. L'effectif restreint de l'équipe entraîne fatalement des choix de cibles. Le partenariat avec le PREI et les besoins exprimés par les collèges nous ont orienté vers les 11-15 ans en 2019.

Le quartier de la Galathée continue à regrouper la grande majorité du public accompagné par l'équipe. Néanmoins, les quartiers des 3 communes et des Mortesfontaines sont mieux représentés que les années précédentes. L'équipe éducative y effectue régulièrement du travail de rue. En effet, nous restons attentifs à ce que tous les quartiers soient couverts par une présence régulière des éducateurs.



Situation du public



La part de jeunes en situation scolaire est en légère hausse, ce qui est cohérent au regard du rajeunissement du public. 26% du public est sans emploi ni formation. Ils peinent à s'inscrire dans des parcours d'insertion malgré la proximité des acteurs du champ de l'insertion professionnelle. Enfin, le nombre de jeunes salariés ou en formation baisse sensiblement, preuve d'un cumul croissant de problématiques. Ce constat légitime plus encore les partenariats engagés avec les structures de l'insertion par l'économique.

38 jeunes vivent chez leurs parents ; 3 bénéficient d'hébergements précaires. La précarité des conditions de vie complexifie encore l'insertion de ces jeunes dont les besoins primaires ne sont pas couverts.

Comme l'an passé, la majorité des jeunes sont entrés en relation avec l'équipe via le travail de rue. Mais l'augmentation des orientations via les réseaux informel et institutionnel démontrent la reconnaissance croissante de l'équipe au sein de la commune.

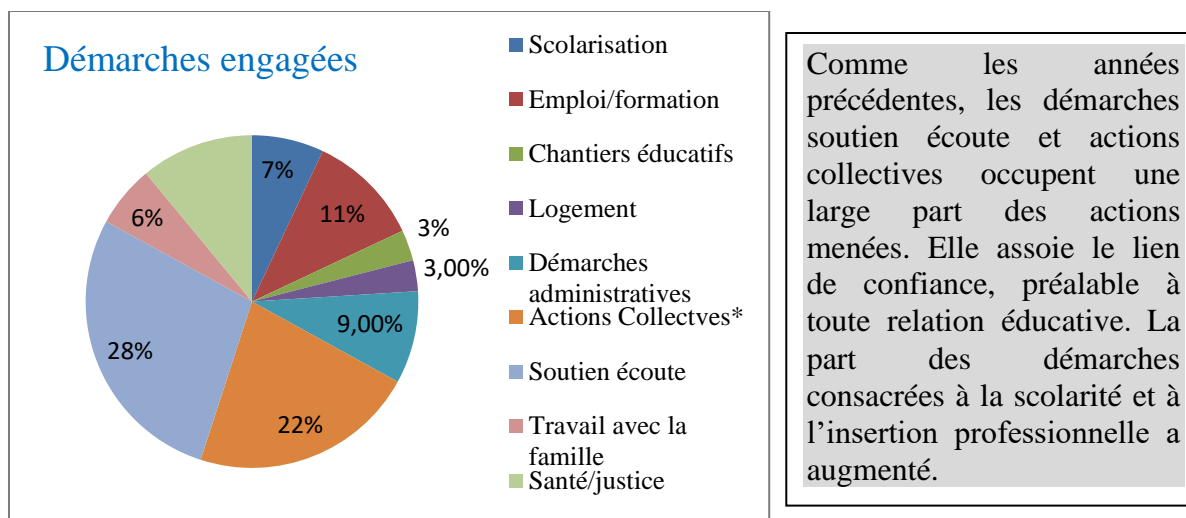
Les besoins repérés et les actions menées.

	Jeunes accompagnés en 2018	Proportion en %	Jeunes accompagnés en 2019	Proportion en %	Evolution en nombre
Type de demandes					
Scolarité	4	5%	2	4%	-2
Emploi/formation	18	22%	9	20%	-9
Logement	2	2.50%			-2
Justice	2	2.50%			-2
Problèmes familiaux	2	2.50%			-2
Problème administratifs	15	18%	6	13%	-9
Santé	2	2.50%			-2
Loisirs	16	19%	19	41%	+3
Soutien/écoute	22	26%	10	22%	-12
Total	83	100%	46	100%	-37
Démarches engagées					
Scolarisation	6	6%	5	7%	-1
Emploi	12	14%	3	5%	-9
Formation	5	8%	4	6%	-1
Chantiers éducatifs	4	4%	2	3%	-2
Logement	2	2%	2	3%	
Démarches administratives	14	16%	6	9%	-8
Santé/justice	4	4%	7	11%	+3
Actions collectives	14	16%	14	22%	
Soutien écoute	20	23%	18	28%	-2
Travail avec les familles	6	7%	4	6%	-2
Total	87	100%	65	100%	-22

Partenaires sollicités en 2019						
Tranches d'âges	Pôle emploi/Mission Locale	Education Nationale	Protection de l'enfance	Services municipaux	SIAE	Autres
Moins de 11 ans						
11-15ans		4	2	4		3
16-17 ans	1	1	1		1	4
Plus de 18 ans	6			1	3	6
Total	7	5	3	5	4	13

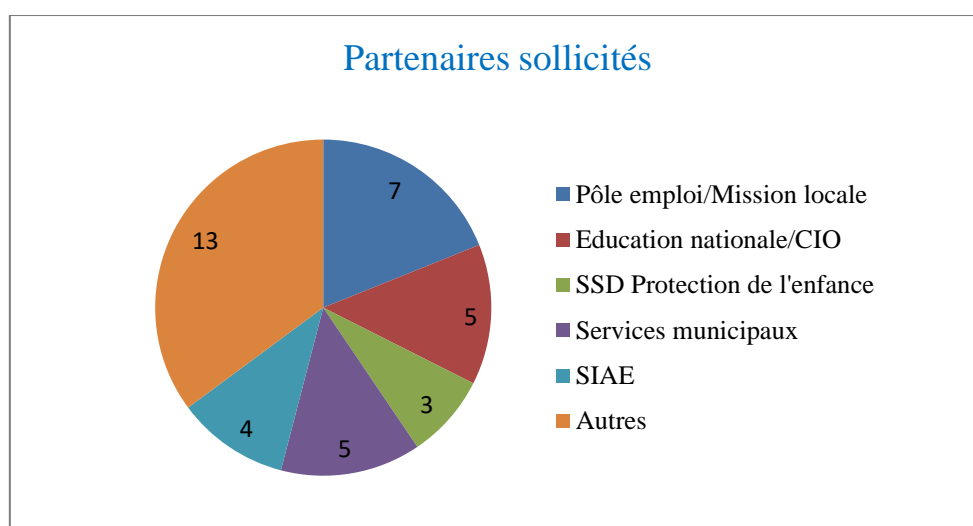
Durant l'année 2019, l'équipe a engagé 65 démarches d'accompagnements.

C'est clairement à ce niveau que la vacance longue de poste se fait le plus sentir.



*Les actions collectives incluent les champs du loisir, du sport et de la culture mais également celui de l'emploi et de la formation.

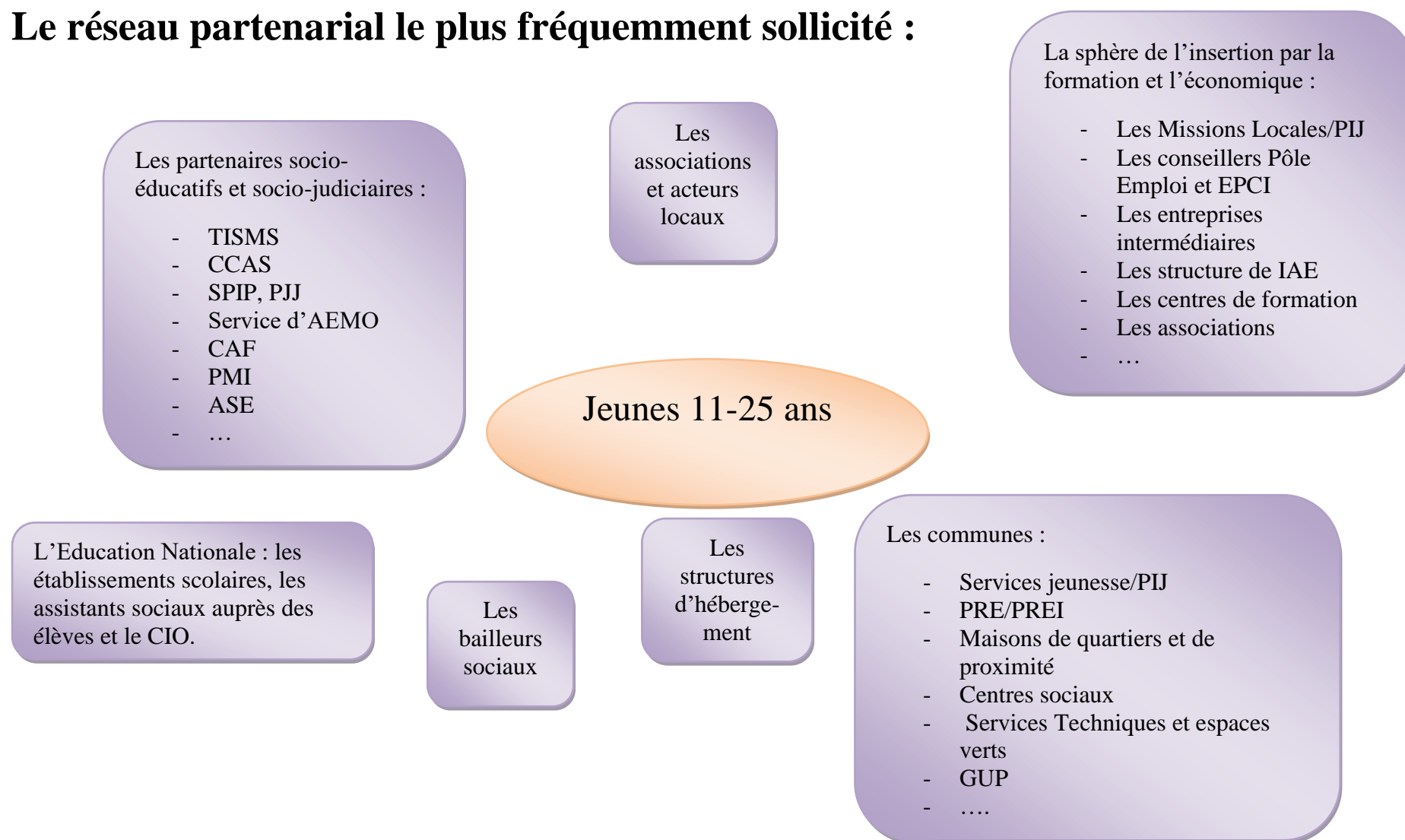
Pour effectuer l'ensemble de ces démarches, l'équipe éducative de Deuil-la-Barre a travaillé tout au long de l'année avec son réseau partenarial (37 occurrences).



Actions partenariales régulièrement mises en œuvre

<u>Partenaires</u>	<u>Partenariat</u>
Collège Émilie du Châtelet	<ul style="list-style-type: none"> - Partenariat avec l'AS auprès des élèves. - Présence aux abords du collège
Collège Denis Diderot	<ul style="list-style-type: none"> - Partenariat avec l'AS auprès des élèves. - Présence aux abords du collège
Assistants sociales auprès des élèves	<ul style="list-style-type: none"> - Échanges autour de situations quand nécessaire
Programme de Réussite Éducative Intercommunal	<ul style="list-style-type: none"> - Échanges autour de situations - Participation à l'équipe Pluridisciplinaire de Soutien - Accueil des élèves exclus pour présenter l'association.
Équipe d'animation du Local Jesse Owens	<ul style="list-style-type: none"> - Passage régulier de l'équipe éducative au sein de la structure.
Mission Locale	<ul style="list-style-type: none"> - Orientations mutuelles et échanges réguliers. - Prises en charge partenariales - Actions sur le terrain
Régie de quartier	<ul style="list-style-type: none"> - Échanges réguliers
Interlocuteurs municipaux	<ul style="list-style-type: none"> - Travail de réflexion autour des modalités du partenariat et échanges autour des projets.
TISMS	<ul style="list-style-type: none"> - Échanges autour de situations quand nécessaire

Le réseau partenarial le plus fréquemment sollicité :



Analyse des accompagnements individuels par tranches d'âges

DEUIL-LA-BARRE Public 11-15 ans					
	Jeunes accompagnés en 2018	En %	Jeunes accompagnés en 2019	Proportion en %	Évolution
Sexe					
Filles	5	38.5%	5	31%	
Garçons	8	61.5%	11	69%	+3
Total	13	100%	16	100%	+3
Lieu d'habitation					
Galathée	9	69%	6	38%	-3
Mortefontaine	2	15%	7	44%	+5
Gare					
3 communes	1	8%	3	18%	+2
Autres	1	8%			-1
Total	13	100%	16	100%	+3
Mode d'hébergement					
Logement familial	13	100%	16	100%	+3
Logements autonome					
Situation précaire					
Total	13	100%	16	100%	+3
Mode d'entrée en relation					
Travail de rue	6	46%	5	31%	-1
Réseau informel	4	31%	7	44%	+3
Réseau intentionnel	3	23%	4	25%	+1
Total	13	100%	16	100%	+3
Ancienneté de la relation éducative					
Année en cours	7	54%	9	56%	+2
1 an	4	31%	5	31%	+1
2 ans et plus	2	15%	2	13%	
Total	13	100%	16	100%	+3
Fréquence des contacts					
Régulier	9	69%	8	50%	-1
Occasionnels	4	31%	8	50%	+4
Total	13	100%	16	100%	+3

Situation socio-professionnelle					
Scolarisé	11	85%	16	100%	+5
Formation					
Emploi					
Absentéisme lourd	2	15%			-2
En recherche d'emploi					
En recherche d'orientation					
Sans projet					
Total	13	100%	16	100%	+5

DEUIL-LA-BARRE Public 11-15 ans					
	Jeunes accompagnés en 2018	En %	Jeunes accompagnés en 2019	En %	Evolution
Nature de la demande					
Scolarité	2	12%	1	8%	-1
Emploi/formation	1	6%			-1
Logement					
Justice					
Problèmes familiaux	1	6%			-1
Démarches administratives	1	6%			-1
Santé					
Loisirs	10	64%	11	92%	+1
Soutien/écoute	1	6%			-1
Total	16	100%	12	100%	-4
Démarches engagées					
Scolarité	4	27%	4	15%	
Emplois					
Formations					
Chantiers éducatifs					
Logement					
Démarches administratives					
Santé			3 (PIPS)	12%	+3
Justice					
Actions collectives (hors chantiers)	6	39%	10	38%	+4
Soutien/écoute	1	7%	6	23%	+5
Travail avec les familles	4	27%	3	12%	-1
Total	15	100%	26	100%	+11
Partenaires engagés dans la démarche					
Mission Locale/Pôle emploi					
Éducation Nationale	4	50%	4	31%	
Protection de l'enfance	1	12.50	2	15%	+1
Services municipaux	2	25%	4	31%	+2
SIAE					
Autres	1	12.5%	3	23%	+2
Total	8	100%	13	100%	+5

Dans cette tranche d'âges, les garçons représentent 69% du public accompagné. Les quartiers les plus représentés sont les Mortesfontaines et la Galathée.

Tous résident au sein du foyer familial.

31 % des jeunes sont rencontrés pour la 1^{ère} fois via le travail de rue. Le réseau informel reste la 1^{ère} source de rencontres.

56% des jeunes ont été rencontrés durant l'année et 50% fréquentent très régulièrement l'équipe éducative.

Tous sont scolarisés mais connaissent pour la majorité d'entre eux des parcours scolaires complexes. Du reste, 21% des demandes formulées, des 15% des démarches engagées et 31% des actions partenariales sont liées à la scolarité.

Les actions collectives constituent une part très importante des démarches engagées. Elles sont essentielles pour nouer la relation avec les 11-15 ans.

DEUIL-LA-BARRE Public 16-17 ans					
	Jeunes accompagnés en 2018	En %	Jeunes accompagnés en 2019	En %	Evolution
Sexe					
Filles	2	12.5%	2	17%	
Garçons	14	87.5%	10	83%	-4
Total	16	100%	12	100%	-4
Lieu d'habitation					
Galathée	10	62.5%	7	59%	-3
Mortefontaine	2	12.5%	1	8%	-1
Gare					
3 communes	4	25%	4	33%	
Autres					
Total	16	100%	12	100%	-4
Situation familiale					
Célibataire	16	100%	12	100%	-4
En couple					
En couple avec enfant					
Parents isolés					
Total	16	100%	12	100%	-4
Mode d'hébergement					
Logement familial	16	100%	12	100%	-4
Logements autonome					
Situation précaire					
Total	16	100%	12	100%	-4
Mode d'entrée en relation					
Travail de rue	12	75%	6	50%	-6
Réseau informel	2	12.5%	3	25%	+1
Réseau intentionnel	2	12.5%	3	25%	+1
Total	16	100%	12	100%	-4
Ancienneté de la relation éducative					
Année en cours	5	31%	5	42%	
1 an	5	31%	3	25%	-2
2 ans et plus	6	38%	4	33%	-2
Total	16	100%	12	100%	-4
Fréquence des contacts					
Régulier	9	57%	2	17%	-7
Occasionnels	7	43%	10	83%	+3
Total	16	100%	12	100%	-4
Situation socio-professionnelle					
Scolarisé	8	50%	7	59%	-1
Formation	3	18%	2	17%	-1
Emploi					
Absentéisme lourd	2	12.5%	1	8%	-1
En recherche d'emploi					
En recherche d'orientation	1	7%	1	8%	
Sans projet	2	12.5%	1	8%	-1
Total	16	100%	12	100%	-4

DEUIL-LA-BARRE Public 16-17 ans					
	Jeunes accompagnés en 2018	En %	Jeunes accompagnés en 2019	En %	Evolution
Nature de la demande					
Scolarité	2	5%			-2
Emploi/formation	10	25%	3	21%	-7
Logement	1	2.5%			-1
Justice	1	2.5%			-1
Problèmes familiaux	1	2.5%			-1
Démarches administratives	11	27.5%	4	29%	-7
Santé	1	2.5%			-1
Loisirs	4	10%	5	36%	+1
Soutien/écoute	9	22.5%	2	14%	-7
Total	40	100%	14	100%	-26
Démarches engagées					
Scolarité	2	5%	1	8%	-1
Emplois	4	10%			-4
Formations	3	9%	1	8%	-2
Chantiers éducatifs	2	5%	1	8%	-1
Logement	1	3%			-1
Démarches administratives	6	18%	2	17%	-4
Santé/justice	2	5%	1	8%	-1
Actions collectives (hors chantiers)	7	19%	3	26%	-4
Soutien/écoute	8	21%	2	17%	-6
Travail avec les familles	2	5%	1	8%	-1
Total	37	100%	12	100%	-25
Partenaires engagés dans la démarche					
Mission Locale/Pôle emploi	3	30%	1	12.5%	-2
Education Nationale	2	20%	1	12.5%	-1
Protection de l'enfance			1	12.5%	+1
Services municipaux					
SIAE	2	20%	1	12.5%	-1
Autres	3	30%	4	50%	+1
Total	10	100%	8	100%	-2

Dans cette tranche d'âges, les garçons représentent 83% du public accompagné. Les quartiers les plus représentés sont la Galathée et les 3 communes

Tous résident au sein du foyer familial.

50% sont rencontrés pour la 1^{ère} fois via le travail de rue. Le réseau informel et réseau institutionnel sont, à égalité les autres sources de rencontres.

42% des jeunes ont été rencontrés durant l'année et 33% sont accompagnés depuis plus de 2 ans. 17% fréquentent très régulièrement l'équipe éducative.

59% sont scolarisés mais connaissent pour la majorité d'entre eux des parcours scolaires complexes. 8% sont absentéistes et 16% sont en recherche d'emploi ou sans projet.

21% des demandes formulées, des 16% des démarches engagées (chantiers éducatifs inclus) et 12,5% des actions partenariales sont liées à l'emploi ou à la formation

DEUIL-LA-BARRE Public 18-25 ans					
	Jeunes accompagnés en 2018	En %	Jeunes accompagnés en 2019	En %	Evolution
Sexe					
Filles			1	8%	+1
Garçons	15	100%	12	92%	-3
Total	15	100%	13	100%	-2
Lieu d'habitation					
Galathée	8	53%	5	39%	-3
Mortefontaine	3	20%	2	15%	-1
Gare	1	7%			-1
3 communes					
Autres	3	20%	6	46%	+3
Total	15	100%	13	100%	-2
Situation familiale					
Célibataire	11	73%	10	77%	-1
En couple	1	7%	2	15%	+1
En couple avec enfant	2	13%	1	8%	-1
Parents isolés	1	7%			-1
Total	15	100%	13	100%	-2
Mode d'hébergement					
Logement familial	13	86%	10	77%	-3
Logements autonome	1	7%			-1
Situation précaire	1	7%	3	23%	+2
Total	15	100%	13	100%	-2
Mode d'entrée en relation					
Travail de rue	6	40%	7	54%	+1
Réseau informel	3	20%	3	23%	
Réseau intentionnel	6	40%	3	23%	-3
Total	15	100%	13	100%	-2
Ancienneté de la relation éducative					
Année en cours	5	34%	5	39%	
1 an	2	13%	2	15%	
2 ans et plus	8	53%	6	46%	-2
Total	15	100%	13	100%	-2
Fréquence des contacts					
Régulier	8	53%	2	15%	-6
Occasionnels	7	47%	11	85%	+4
Total	15	100%	13	100%	-2
Situation socio-professionnelle					
Scolarisé			1	8%	+1
Formation			2	15%	+2
Emploi	6	40%	6	46%	
Absentéisme lourd					
En recherche d'emploi	5	34%	2	15%	-3
En recherche d'orientation	2	13%	1	8%	-1
Sans projet	2	13%	1	8%	-1
Total	15	100%	13	100%	-2

DEUIL-LA-BARRE Public 18-25 ans					
	Jeunes accompagnés en 2018	En %	Jeunes accompagnés en 2019	En %	Evolution
Nature de la demande					
Scolarité					
Emploi/formation	7	26%	6	32%	-1
Logement	1	4%			-1
Justice	1	4%			-1
Problèmes familiaux					
Démarches administratives	3	11.5%	2	11%	-1
Santé	1	4%			-1
Loisirs	2	8%	3	15%	+1
Soutien/écoute	11	42.5%	8	42%	-3
Total	26	100%	19	100%	-7
Démarches engagées					
Scolarité					
Emplois	8	23%	3	11%	-5
Formations	2	6%	3	11%	+1
Chantiers éducatifs	2	6%	1	4%	-1
Logement	1	3%	2	7%	+1
Démarches administratives	7	21%	4	15%	-3
Santé/justice	2	6%	3	11%	+1
Actions collectives (hors chantiers)	1	3%	1	4%	
Soutien/écoute	11	32%	10	37%	-1
Travail avec les familles					
Total	34	100%	27	100%	-7
Partenaires engagés dans la démarche					
Mission Locale/Pôle emploi	6	86%	6	38%	
Education Nationale					
Protection de l'enfance					
Services municipaux			1	6%	+1
SIAE			3	18%	+3
Autres	1	14%	6	38%	+5
Total	7	100%	16	100%	+9

Dans cette tranche d'âges, les garçons représentent 92% du public accompagné. Les quartiers les plus représentés sont la Galathée et autres quartiers. 77% résident au sein du foyer familial et 23% dans des hébergements précaires. 54% sont rencontrés pour la 1^{ère} fois via le travail de rue, 23% via le réseau informel et 23% via le réseau institutionnel. 39% des jeunes ont été rencontré durant l'année et 46% sont accompagnés depuis plus de 2 ans. 15 % fréquentent très régulièrement l'équipe éducative. En fin d'année, 69% sont scolarisés, en formation ou en emploi. Les autres poursuivent la construction de leurs parcours d'insertion, soutenus dans leurs démarches par l'équipe éducative. L'emploi et la formation constituent 32% des demandes formulées, des 26% des démarches engagées (chantiers éducatifs inclus) et 56 % des actions partenariales sont liées à ce champ.

Rayonnement de l'équipe

Aux 41 jeunes accompagnés s'ajoutent les jeunes qui participent à des actions collectives sans qu'une réelle démarche éducative soit engagée et les jeunes connus en simple contact.

Les premiers sont au nombre est de 31.

Le nombre des jeunes connus par simple contact est évalué à 90.

Enfin, le nombre d'adultes connus (hors parents des jeunes accompagnés et partenaires) avec lesquels l'équipe est en lien est évalué à 25

Au total, le travail de l'équipe s'adresse donc directement ou indirectement à 187 personnes, réparties comme suit.

Jeunes accompagnés	Jeunes connus par simple contact	Rayonnement global auprès des jeunes	Nombre de jeunes exclusivement en actions collectives	Population adulte
41	90	162	31	25

Le rayonnement de l'équipe est à mettre en lien avec la veille éducative.

Comment définir la veille éducative ?

Elle est essentielle à notre pratique. « Elle permet d'être là au bon moment ».

La relation avec un jeune n'est jamais linéaire, il est tantôt omniprésent, tantôt fuyant, dans le dialogue ou l'esquive. L'éducateur doit savoir s'adapter à ces changements d'humeurs, d'envies, de besoins, de postures. Il doit être discret quand nécessaire mais rester ouvert à l'échange. Il doit observer les modifications de comportements, les transformations physiques, les évolutions relationnelles, entendre ce que dit le collègue, la Mission Locale, tenter des relances et attendre le bon moment pour que le « si tu veux on en parle » soit accepté. Il doit savoir repérer les critères d'alerte.

C'est un travail de dentellière qui permet de belles victoires : un accès aux soins, un 1^{er} rendez-vous en mission locale, une entrée en formation... Ce n'est qu'un bâton dans un tableau... Mais cela représente en réalité des heures de patience, d'échanges parfois muets, de réflexions, de recherches et de cheminement ensemble même si par moment le jeune se tient à distance.

Cette veille est rendue possible par la présence quasi quotidienne des équipes sur les lieux de vie du public.

Les principales perspectives 2020

Durant l'année 2020, l'équipe entend consolider ses relations partenariales notamment avec les collèges de la commune et la Mission Locale mais également avec les services intercommunaux et municipaux.

La nouvelle convention 2020/2022 nous engage à concevoir des consortiums susceptibles de placer les jeunes au cœur d'un réseau structuré, en mesure de leur proposer des logiques de parcours.

Dans cet esprit, nous espérons pouvoir nous appuyer sur d'avantage de chantiers éducatifs, outils indispensables pour initier une logique d'insertion et mesurer la motivation et les compétences des jeunes.

Le travail du rue et les accompagnements individuels resteront les outils centraux mais d'ores et déjà plusieurs actions collectives sont programmées :

- Durant les vacances de Printemps, un week-end équitation avec les 6 jeunes qui ont réalisé la fresque en 2019.
- La poursuite du travail de recherche autour d'Antoine de Saint Exupéry et de transcription de citations sur toile. Est visée, la participation à une exposition en Seine et Marne le 14 juin. Durant cette exposition, le groupe proposera aux visiteurs une initiation à la peinture à la bombe
- Une journée de loisirs familiale (enfants et parents)
- Un séjour randonnée itinérante dans les Pyrénées durant l'été pour des jeunes de 14/15 ans.

Organigramme au 30 mars 2020

