

# AIGUILLAGE

**Rapport d'activité 2020**

**Equipe de Prévention Spécialisée  
Montigny-lès-Cormeilles**

**Fresque réalisée en 2017**

Association Aiguillage  
Immeuble Altis, 40-42 rue Gabriel Péri, 95130 Le Plessis Bouchard  
[aiguillage.ps95@gmail.com](mailto:aiguillage.ps95@gmail.com)  
09 50 03 06 80  
[Aiguillage-association.fr](http://Aiguillage-association.fr) / Facebook : Association Aiguillage

*Il est bien difficile d'introduire le bilan d'une telle année. Peut-on la qualifier par une série d'adjectifs : innovante, paradoxale, angoissante, distancielle, solidaire, paradoxale ou par un nom commun « challenge » ?*

*La crise sanitaire a plongé les équipes éducatives, les salariés de la Plateforme de mobilité et les cadres dans l'inconnu et face à un réel paradoxe : devoir répondre aux interrogations du public, des partenaires, des financeurs sans pouvoir résoudre leurs propres questionnements. Ils ont été, tout au long de l'année ou presque, tiraillés entre leur conscience professionnelle omniprésente et leurs inquiétudes légitimes.*

*Pour autant chacun a été au travail en s'adaptant aux contraintes, en innovant, en testant, en essayant.*

*Dans ce contexte, les jeunes ont été accompagnés, les élèves ont progressé, le réseau partenarial a démontré sa solidité et son efficacité ; voire a gagné encore en compétences collectives, le projet de service a vu le jour et les équipes ont conçu de nouvelles actions en lien avec la convention pluripartite 2020/2022.*

*A marche forcée, nous avons tous appris le télétravail, les réunions en distanciel et l'adaptation au jour le jour. Si l'écoute est une composante essentielle de nos métiers, elle a été, en ces circonstances, plus encore au cœur de nos pratiques.*

*Bien évidemment, malgré les efforts consentis par tous, les chiffres présentés dans ce document sont, par certains aspects, en retrait par rapport aux années précédentes et de nombreux projets programmés ont dû être annulés.*

*Aux conséquences des confinements s'ajoutent de nouveaux modes de recueil des données et une nomenclature revisitée mis au point avec le Conseil départemental et l'ensemble des acteurs de la Prévention Spécialisée.*

*Certains chiffres pourront donc peut-être surprendre ; nous allons tenter de les contextualiser et de les illustrer par des situations concrètes issues d'écrits professionnels produits par les équipes éducatives. Ces textes seront rédigés en bleu.*

*Enfin, nous terminerons ce document en présentant les principaux projets qui seront mis en place en 2021 si la situation sanitaire nous en laisse l'opportunité.*

# AIGUILLAGE, ses missions, son cadre institutionnel, ses administrateurs et son personnel.

## Les missions d'Aiguillage.

L'association AIGUILLAGE est née en 1971 et s'est d'emblée inscrite dans le mouvement alors naissant de la Prévention Spécialisée. Depuis 2016, elle a diversifié ses activités vers le champ de la mobilité ; notamment avec la création d'une auto-école sociale puis d'une plateforme de mobilité destinées à tous les publics précaires.

S'agissant de la Prévention Spécialisée, les éducateurs s'adressent à un public préadolescent, adolescent et jeune majeur dans leur milieu naturel de vie : quartiers, rues, lieux publics, établissements scolaires et plus généralement tous les lieux de regroupement. Leurs méthodes d'intervention, leurs outils, leur réseau partenarial évoluent en fonction du visage et des besoins du public.

Notre souci d'orienter le jeune au plus juste de ses intérêts nous invite à collaborer avec un réseau partenarial riche et diversifié centré sur l'éducation, l'insertion et la promotion des familles.

La plateforme de mobilité, quant à elle, intervient auprès de tous les publics en situation de précarité. Elle s'emploie à offrir des solutions adaptées à chacune des problématiques liées aux transports particuliers ou en commun.

Depuis le début de l'année 2021, un nouveau service se consacre à l'accueil des élèves exclus des collèges de la commune Franconville.

## Le Conseil d'Administration, l'équipe, ses membres et son fonctionnement.

Le Conseil d'Administration est composé de 9 membres actifs dont les fonctions professionnelles, passées ou présentes, les placent en prise directe avec les problématiques de la jeunesse de nos territoires d'intervention.

Au 31 mars 2021, AIGUILLAGE compte 23 postes (22,5 ETP). 9 éducateurs spécialisés, une conseillère mobilité insertion, 1 assistante mobilité, 3 enseignants de la conduite automobile, 1 agent d'entretien, 1 secrétaire comptable, 1 médiatrice scolaire, 2 apprentis, 3 chefs de service et 1 directrice.

En 2020, la crise sanitaire a entravé le plan de développement des compétences programmé. En effet, sur les 7 formations prévues, 3 seulement se sont effectivement déroulées. Deux d'entre elles, proposées par le Conseil départemental, étaient centrées sur les réseaux sociaux et la transmission de l'information.

Enfin, durant l'année, les personnels éducatifs ont bénéficié de réunions de synthèse et de séances d'analyse des pratiques ; y compris en période de confinement.

# Mise en œuvre opérationnelle

## Moyens mis en œuvre

### Présentation des moyens humains et logistiques :

La composition théorique de l'équipe éducative est de 3,5 Equivalents Temps Pleins.

Au 31 mars 2021, l'équipe est composée de 2 hommes et 2 femmes ; dont 1 à temps partiel, et 1 en mi-temps thérapeutique, tous éducateurs diplômés. Nous sommes en cours de recrutement d'un chef de service éducatif qui partagera son exercice entre 2 équipes et 2 communes.

L'association est bénéficiaire à titre gracieux d'un local éducatif au sein du quartier des Frances

Enfin, l'équipe est dotée d'un ordinateur portable, des ordinateurs partagés à disposition au siège, d'un téléphone portable par éducateur et de 3 véhicules collectifs partagés.

## Présentation du mode d'organisation du travail

### Les quartiers d'intervention :

Le travail de la Prévention Spécialisée s'ancre dans les territoires. L'équipe adapte sa pratique en fonction des réalités de terrain, de la configuration des lieux de regroupement mais également du diagnostic partagé avec nos partenaires.

Aussi, en préambule de ce rapport, il est nécessaire de présenter le champ d'intervention de l'équipe éducative.

Les principaux quartiers d'intervention sont les suivants : les 24 Arpents, Colette Maillol, les Aubépinés et Renoir ; tous situés dans le « bas de Montigny-lès-Cormeilles ».

Ils se caractérisent par une proximité physique entre eux, des espaces verts aménagés, des terrains de jeux pour les enfants, des terrains de sport de proximité et un cadre agréable qui permet un déplacement fluide des piétons.

Les aménagements du territoire se poursuivent depuis plusieurs années. Ils sont le résultat de large concertation des habitants et partenaires locaux. Aiguillage participe activement aux ateliers mis en place dans le cadre de la Gestion Urbaine de Proximité.

- Durant les confinements, plusieurs commerces de **la galerie marchande de Carrefour** ont été fermés, l'accès des personnes a été limité et par conséquent, les regroupements de jeunes ont beaucoup diminué.

- **La Gare de Montigny/ Beauchamp** (ferroviaire et routière) est lieu de passage des habitants des 2 villes. Durant ses passages réguliers, l'équipe côtoie des jeunes connus qui stagnent aux alentours.

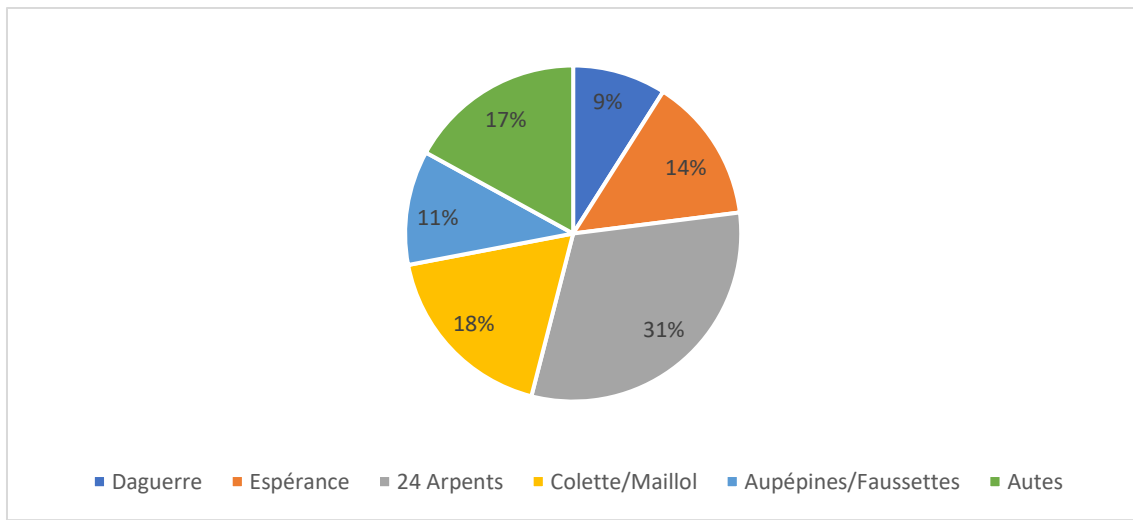
- **Esperance**, quartier enclavé, peu ouvert sur la commune, comprend des logements répartis en 4 bâtiments et abrite également le Foyer de l'Esperance (CHRS-CADA) et la Mosquée de la ville. L'équipe rencontre peu de jeunes sur le terrain mais connaît et en accompagne certains.

- Le quartier de **Colette Maillol** : Le local de l'équipe est situé au cœur de ce quartier. C'est un lieu de passage, auparavant plutôt calme mais l'équipe y constate néanmoins un changement de dynamique. Elle y croise quotidiennement deux regroupements répartis dans le quartier.

- Un groupe d'aînés (adultes de plus de 35 ans) peu bruyant et plutôt bienveillant vis-à-vis des membres de l'équipe et des passants.
- Un groupe de jeunes adultes connus de l'équipe. Ils sont déscolarisés pour la plupart et ne sont pas à la recherche d'emploi.

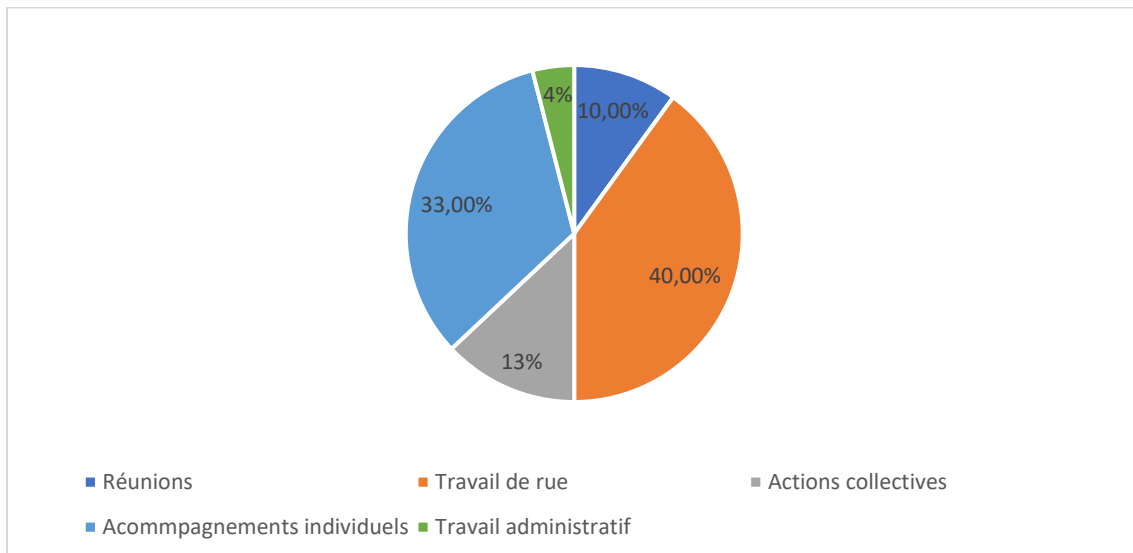
Durant l'année, l'équipe, en partenariat avec l'APES et un artiste, a permis à 5 jeunes de réaliser une fresque au sein de ce quartier Ce projet a mis ce site en valeur à la grande satisfaction des habitants. Des réalisations similaires sont prévues en 2021.

## Lieux de vie de nos publics



### Répartition des types d'activités de l'équipe sur 1 semaine :

Mode de fonctionnement de l'équipe : Elle se réunit en début de semaine et se répartit les différentes tâches à effectuer. Le travail de rue et la tenue des permanences s'effectuent toujours à deux ; notamment en soirée.



## Zoom sur le travail en soirée et le week-end

L'équipe éducative assure le travail de rue et la présence sociale deux fois par semaine. Les horaires varient entre 20 heures et 22 heures en fonction de la saison. En 2020, l'organisation a été perturbée par l'obligation pour le public de respecter le couvre-feu. En temps ordinaire, l'équipe participe aux manifestations locales organisées durant le week-end. Là aussi, la crise sanitaire n'a pas permis la mise en place de ces temps festifs et l'équipe a très peu travaillé durant le week-end.

## Les outils de la Prévention Spécialisée

### La présence sociale

La présence sociale constitue la base constitutive de l'action de la Prévention Spécialisée. Son objectif 1<sup>er</sup> est d'être au plus près des habitants des quartiers, jeunes, familles et de nos partenaires afin d'observer, aller à la rencontre, de recevoir, de participer à la vie des quartiers et de rester disponible aux besoins de notre public.

#### Mise en œuvre :

##### - Le travail de rue

Le travail de rue est l'outil fondateur et central de la Prévention Spécialisée, voie privilégiée de la rencontre avec le public. Il cible les zones de regroupements des jeunes de 11 à 25 ans : halls d'immeubles, esplanades, squats, centres commerciaux, sorties de collèges...

##### - La veille éducative

Elle est essentielle à notre pratique. « Elle permet d'être là au bon moment ».

La relation avec un jeune n'est jamais linéaire, il est tantôt omniprésent, tantôt fuyant, dans le dialogue ou l'esquive. L'éducateur doit savoir s'adapter à ces changements d'humeurs, d'envies, de besoins, de postures. Il doit être discret quand nécessaire mais rester ouvert à l'échange. Il doit observer les modifications de comportements, les transformations physiques, les évolutions relationnelles, entendre ce que dit le collègue, la Mission Locale, tenter des relances et attendre le bon moment pour que le « si tu veux on en parle » soit accepté. Il doit savoir repérer les critères d'alerte.

Cela représente en réalité des heures de patience, d'échanges parfois muets, de réflexions, de recherches et de cheminement ensemble même si par moment le jeune se tient à distance.

Cette veille est rendue possible par la présence quasi quotidienne de l'équipe sur les lieux de vie du public.

- L'accueil au local éducatif :

L'équipe éducative bénéficie d'un local au sein du quartier des Frances. Elle peut y recevoir les jeunes, les familles et les partenaires avec ou sans rendez-vous pour y mener des entretiens. C'est aussi un lieu de vie, d'échanges, d'activités collectives et de sociabilisation de nos publics.

- Participation actives aux manifestations organisées au sein de la commune.

L'équipe éducative est présente lors des événements organisés par la commune ou nos partenaires associatifs. Ce faisant, elle partage des moments festifs ou de recueillement et ainsi contribue à renforcer son statut d'acteur local.

**En 2020, la mise en œuvre de tous les outils a été perturbée par les 2 confinements successifs et par les mesures sanitaires à respecter et faire respecter.**

**Face à ces contraintes, l'équipe éducative a dû « à marche forcée » s'adapter et expérimenter de nouvelles pistes de travail et notamment la « Présence sociale virtuelle ». Nous y reviendrons ultérieurement.**

## Les actions éducatives collectives :

### Les sorties, les activités, les séjours et les chantiers éducatifs

#### Leurs objectifs :

- Prise de contact avec les préadolescents et les adolescents (et les familles).
- Observation des individus dans le collectif (aptitudes à la socialisation, au respect du cadre, problématiques individuelles...) et des phénomènes de groupe.
- Emergence de la relation de confiance ; pré requis indispensable à la relation éducative. Avec les jeunes déjà connus, le partage d'expérience renforce les liens.
- Ouverture vers de nouveaux horizons et le vivre ensemble, rempart contre l'intolérance, le sexisme, le racisme et le rejet de l'autre.
- Rencontre des familles des jeunes que nous accompagnons afin de les renseigner sur notre association et de les associer au projet éducatif que nous élaborons avec et pour leur enfant.

#### Objectifs propres aux chantiers éducatifs :

- Mise en place d'un processus positif de socialisation pour des jeunes rencontrant des difficultés d'insertion socioprofessionnelle.
  - Découverte du monde du travail
  - Evaluation de la motivation, des compétences, des capacités d'adaptation des participants afin de leur proposer ensuite un parcours d'insertion professionnelle adapté en lien notamment avec la Mission Locale.
- Co-financement d'un projet collectif



## Actions collectives mise en place en 2020

Type d'action collective	Durée en ½ journées	Durée du chantier en ½ journée.	Durée du projet en mois	Nombre		Age				Nombre	
				F	G	11 13	14 15	16 17	18 25	Jeunes accompagnés	Jeunes en accroche
Ateliers ou sorties ponctuels	14			27	24	X	X	X	X	29	22
Projet spécifique Fresque	12		10		5	X	X			5	
Séjour sans chantier	6			1	4				X	5	
Chantier éducatif rémunéré	52				4	8			X	10	2

**Les confinements successifs et les mesures sanitaires ont considérablement affecté le programme prévisionnel de l'année et nombre d'actions collectives ont dues être annulées ou ajournées à 2021.**

## Rayonnement de l'équipe

### Publics touchés :222 jeunes

	11-13 ans		14-15 ans		16-17 ans		18-25 ans	
	Filles	Garçons	Filles	Garçons	Filles	Garçons	Filles	Garçons
Jeunes connus	5	12	9	11	15	16	17	36
Jeunes en accroche	0	3	3	6	4	8	4	8
Jeune en accompagnement éducatif	0	7	2	9	7	6	9	25
Total	5	22	14	26	26	30	30	69

### Définitions :

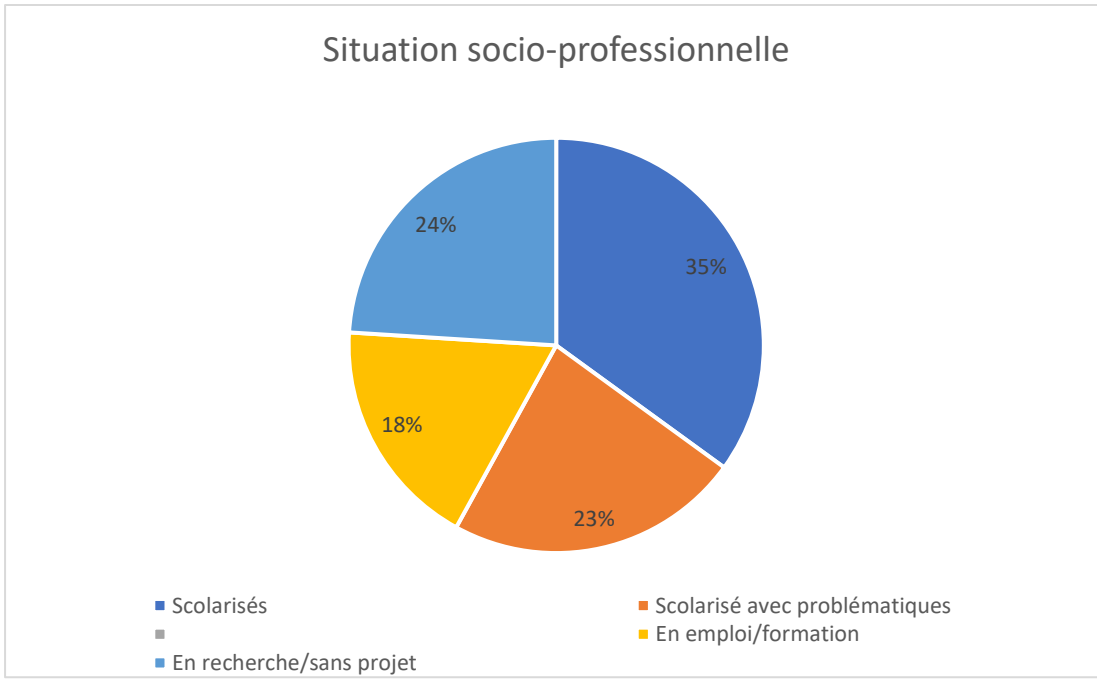
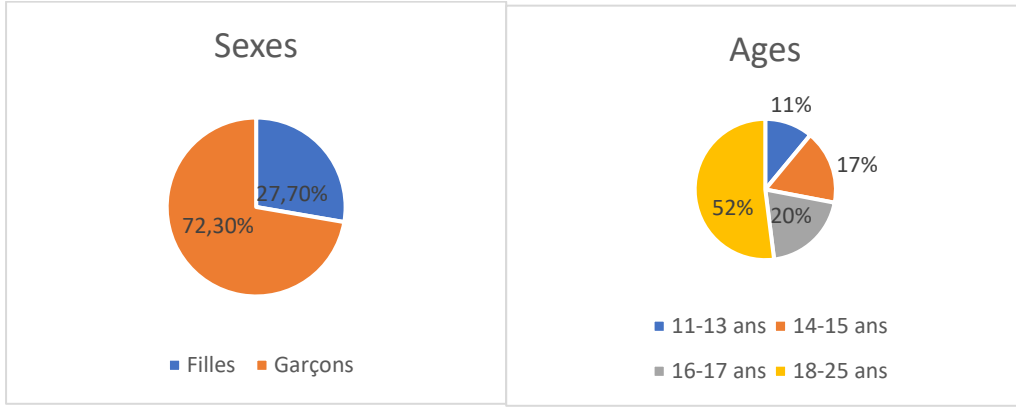
- Jeunes en simple contact, jeunes « connus » : Jeunes rencontrés régulièrement, identifiés et repérés par les éducateurs mais la relation éducative n'est pas établie.

- Jeunes en accroche : La relation éducative est en cours de construction. Elle est au stade de lien social qui s'appuie sur des temps partagés et des discussions mais aucun accompagnement éducatif n'est engagé.

- Jeunes en accompagnement éducatif : Ce sont des jeunes avec lesquels un accompagnement individuel ou collectif est engagé. L'accompagnement éducatif s'inscrit dans la suite logique du travail de rue, à partir d'une ou de plusieurs rencontres permettant la formulation d'une demande. Les champs d'intervention, abordés lors des accompagnements recouvrent potentiellement toutes les problématiques complexes : scolarité, santé, emploi, problèmes familiaux... La famille est prise en considération dans la démarche d'accompagnement notamment des mineurs.

## 2.2- Jeunes accompagnés

	11 à 13 ans		14 à 15 ans		16 à 17 ans		18 à 25 ans		Total
	Filles	Garçons	Filles	Garçons	Filles	Garçons	Filles	Garçons	
	0	7	2	9	7	6	9	25	65
<b>Mode d'entrée en relation</b>									
Rue					0	1		2	3
Réseau informel		5	2	5	5	5	7	17	46
Réseau institutionnel		2		4	2		2	6	16
<b>Situation familiale</b>									
Célibataire		7	2	9	7	6	8	24	63
Couple								1	1
Couple avec enfant							1		1
<b>Hébergement</b>									
Logement stable		7	2	8	7	6	6	21	57
Logement précaire				1			3	4	8
<b>Ancienneté de la relation</b>									
Moins 1 an		2		1		2	1	4	10
Entre 1 et 2		4	1	5		1	2	4	17
Entre 2 et 4		1	1	2	6		2	5	17
Plus 4 ans				1	1	3	4	12	21
<b>Situation socio-professionnelle</b>									
Scolaire sans problématique		3	2	1	6	4	2	5	23
Scolaire avec problématique		4		8	1	2			15
En emploi							2	7	9
En formation							2	1	3
En recherche d'emploi/formation...							3	12	15
<b>Niveau de formation</b>									
Brevet ou sans diplôme		7	2	9	7	6	3	10	44
Bac Pro, CAP ou BEP							2	6	8
Bac général ou techno							3	8	11
Bac+2							1	1	2



## Présentation du travail accompli auprès des publics.

### Prise en charge des 11-15 ans

#### Présentation des demandes formulées et des démarches engagées

Demandes formulées	11-13 ans		14-15 ans		Total
	F	G	F	G	
Scolarité		2	1	1	4
Emploi-formation			1		1
Loisirs		6	2	2	10
Chantier éducatifs		3		2	5
Soutien écoute		3	2	5	10
<b>Total</b>		14	6	10	<b>30</b>

Démarches engagées	11-13 ans		14-15 ans		Total
	F	G	F	G	
Scolarité		2		2	4
Actions éducatives collectives		9	1	5	15
Travail avec les familles		4		4	8
Soutien écoute		3	2	5	10
Accompagnement collectif		3	1	3	7
<b>Total</b>		21	4	19	<b>44</b>

## Présentation des projets spécifiques menés auprès de ce public

L'équipe éducative a travaillé fin 2019 en partenariat avec un bailleur social à la réalisation d'un projet « fresque » sur un de ses quartiers d'intervention. Elle avait préalablement repéré un petit groupe naturel de 5 jeunes âgés de 12 à 14 ans, fréquemment rencontré durant le travail de rue et les permanences. Au début du projet, ces jeunes étaient en « accroche ».

Durant un mois, le groupe a pris part à des ateliers créatifs, encadrés par des éducateurs et un graphiste. Malgré le caractère parfois fastidieux de l'activité, aucune absence ni retard n'a été à déplorer sur l'ensemble du projet. Le groupe, jeunes et adultes, s'est constitué en collectif. Chacun a pu proposer ses idées, échanger, s'adapter et créer. Tous les participants ont pris une place d'acteur et se sont projetés transposant le fait de pouvoir « modifier son environnement » à « modifier sa vie, construire son avenir ». Se faisant, ils ont montré un visage nouveau.

Progressivement, le regard des adultes sur ces jeunes a changé et mais l'inverse est vrai : la société des « adultes » n'était plus un carcan ou rien ne se passe, mais un cadre pour l'évasion, l'imagination et la perspective.

Il est important de noter que les jeunes ont régulièrement « surpris » pendant toute la durée du projet. Ainsi durant l'inauguration de la fresque qui a réuni, les familles, des élus municipaux, des représentants du bailleur, le service communication de la commune... ils ont lu un discours qu'ils avaient tenu à préparer. Ils ont été félicités pour leur talent et leur créativité, et leur parole a été entendue par les élus. Cette action leur a donné une place de citoyen.

## Evolution des situations et analyse

Enzo est un collégien âgé de 13 ans. Il vit chez ses parents avec ses 4 frères avec lesquels l'équipe éducative avait déjà développé une relation de confiance. Depuis plusieurs années, la famille a pour habitude de solliciter les éducateurs dès qu'elle se retrouve face à une difficulté. Jusqu'en 2020, seuls les 3 aînés étaient accompagnés ; Enzo et son petit frère ne fréquentaient qu'occasionnellement les permanences.

Durant l'année, Madame nous a informé qu'Enzo était, avec un de ses camarades, à l'origine d'un incendie.

Un membre de l'équipe a proposé une rencontre à Enzo. Dans un 1<sup>er</sup> temps, il a expliqué ne pas savoir pourquoi il avait commis cet acte. Durant l'entretien, le travail a consisté à accompagner Enzo dans la formulation d'hypothèses sur les motivations de son acte, sur ses conséquences et sur son ressenti. Le professionnel a utilisé plusieurs techniques d'entretien et même jouer de provocation.

En cours d'entretien, Enzo a expliqué ne pas avoir pris la mesure des conséquences et de la gravité de son acte en mettant le feu à une poubelle, il a exprimé son désir de se racheter et de s'excuser sans savoir comment faire.

Le lendemain, lors d'un nouveau rendez-vous, Enzo a rédigé un courrier adressé au Maire de la commune qui l'a ensuite reçu avec sa famille.

Cet exemple démontre que l'accompagnement éducatif a amené à une prise de conscience et a permis au jeune d'assumer la responsabilité de ses actes. En l'espèce, l'équipe a joué un rôle dans la Prévention de la Délinquance juvénile.

## Zoom sur le travail avec les familles

La première rencontre avec cette famille a eu lieu en 2016, dans le cadre d'une action culturelle mise en place par le Programme de Réussite Educative. Etaient présents, madame et son fils âgé de 14 ans, Teddy.

Par la suite, durant un rendez-vous à domicile, Madame a sollicité le soutien de l'équipe, expliquant rencontrer de grandes difficultés avec son fils, tant au niveau scolaire, qu'au niveau familial, décrivant un climat exécrable. Lors de l'entretien, Teddy minimisa les dires de sa mère et déclara que sa famille n'avait besoin de personne.

A la suite de cet entretien, l'équipe n'a plus eu aucune nouvelle de Teddy durant 1 année. En revanche, Madame a continué à solliciter l'équipe malgré qu'il lui ait été expliqué à plusieurs reprises l'impossibilité à travailler sans l'adhésion de son fils.

Fin 2019, Teddy s'est présenté spontanément au local éducatif lors d'une permanence, dans le but de participer à l'un de nos chantiers éducatifs. S'en est suivi un début d'accompagnement autour du soutien à sa scolarité et de la recherche d'emplois occasionnels.

Il a ensuite pris part à un séjour qui a scellé la relation de confiance avec l'équipe éducative. Durant ce séjour, il livra les difficultés au sein du foyer, les perpétuels conflits du couple parental ; évoquant même des violences.

Parallèlement, tous les membres de la famille tentaient de construire une relation privilégiée avec les éducateurs ; aboutissant à une situation ingérable. Cette difficulté a été évoquée lors d'une réunion de synthèse encadrée par un psychologue systémicien. Il a été convenu de centrer le travail sur Teddy et d'adresser les parents vers une thérapie familiale.

Cet exemple démontre que l'implication des équipes éducatives auprès des familles est nécessaire mais il convient de conserver une distance afin de préserver la relation de confiance avec le jeune accompagné.

Les éducateurs doivent être à l'écoute des parents, les soutenir mais savoir orienter s'ils diagnostiquent une nécessité de prise en charge pérenne.

## Prise en charge des 16-25 ans

### Présentation des demandes formulées et des démarches engagées

Demandes formulées	16-17 ans		18-25 ans		Total
	F	G	F	G	
Scolarité	3	4		5	12
Emploi-formation	3	2	5	15	25
Logement /hébergement			1	2	3
Problèmes administratifs et financiers			2	3	5
Santé			2	3	5
Loisirs	6	3	1	3	13
Chantier éducatifs	1	3	4	9	17
Soutien écoute	7	3	9	19	38
<b>Total</b>	<b>20</b>	<b>15</b>	<b>24</b>	<b>59</b>	<b>118</b>

Démarches engagées	16-17 ans		18-25 ans		Total
	F	G	F	G	
Scolarité	3	4		5	12
Emploi	2	2	3	8	15
Formation	1		1	6	8
Démarches administratives			1	3	4
Santé			2	3	5
Logement/hébergement				2	2
Actions éducatives collectives	6	6	4	9	25
Travail avec les familles	1	3	1	2	7
Soutien écoute	7	3	9	20	39
Accompagnements collectifs				5	5
<b>Total</b>	<b>20</b>	<b>18</b>	<b>21</b>	<b>63</b>	<b>122</b>



## Présentation des projets spécifiques menés auprès de ce public

### Zoom sur une action de remobilisation

Au sortir du premier confinement un certain nombre de jeunes avec lesquels l'équipe éducative était restée en constant contact via les réseaux sociaux a exprimé son d'envie "d'ailleurs" et "d'évasion" afin de mettre à distance le quotidien des semaines écoulées dans ce contexte particulier.

Les éducateurs ont choisi de répondre à la demande en ciblant plus spécifiquement les 16/25 ans, y voyant l'opportunité de les remobiliser sur leurs projets restés en stand-by durant les semaines de mise entre parenthèses de quasiment toutes activités.

L'équipe a ciblé un groupe de 5 jeunes majeurs (4 garçons et 1 fille) qui avaient en commun d'être accompagnés vers leur insertion professionnelle (projet d'emploi et/ou de formation).

Le séjour a été coconstruit avec le groupe, tant s'agissant de la destination (Bruxelles), que des activités proposées (visites pédestres et en vélo du centre-ville, découverte de son architecture et des spots de Street Art).

Tout au long du séjour, les participants ont manifesté leur satisfaction "d'être ensemble", de "faire ensemble", dans un lieu inconnu, loin de leur quotidien.

Ce séjour a offert une "bulle d'air" aux jeunes tout en permettant à l'équipe de poursuivre des objectifs éducatifs construits autour de la remobilisation professionnelle.

## Evolution des situations

L'équipe a rencontré Marcel, il y a 3 ans, il avait alors 21 ans. A l'époque ce jeune nous a été orienté par la responsable du Point Information Jeunesse car il voulait se former au métier d'éducateur.

Au cours du 1<sup>er</sup> entretien Marcel expose son parcours professionnel. Il évoque des études professionnelles dans un domaine où il ne s'est pas du tout épanoui, un arrêt de scolarité, une inscription en Mission Locale puis son inscription en Service Civique. Il est alors sous contrat avec un centre de loisirs qui reçoit des enfants en situation de handicap.

Au premier abord, Marcel, est un jeune homme qui est véritablement acteur. Il fait les démarches sans aucune difficulté. Pourtant, l'équipe note une dévalorisation systématique de ce qu'il entreprend et une très forte anxiété.

La 1<sup>ère</sup> phase de l'accompagnement s'oriente vers la réassurance, la mise en valeur de ses compétences et la conquête de son estime de soi.

Marcel a exprimé le désir d'être soutenu dans la préparation de son concours d'entrée en école de travail social. L'équipe lui a proposé un « oral blanc » mené par la cheffe de service éducatif. Il en est ressorti de solides compétences mais une incapacité à gérer ses émotions.

Afin de traiter ces points, Marcel s'est inscrit alors dans une salle de sport et a intégré un cours de théâtre. En revanche, il rejette l'hypothèse d'une thérapie.

Marcel a réussi sa sélection mais n'a pas investi la recherche d'employeur pour engager son alternance. Il s'est ensuite inscrit à la formation préparant au BAFA, puis a interrompu un stage en ESAT.

Dans les faits, son projet professionnel n'est pas défini, il se questionne incessamment et cela vient alimenter une anxiété envahissante.

Après de longs mois d'accompagnement vers la formation et vers l'emploi, la problématique de Marcel reste entière. Mais la relation de confiance a récemment permis l'émergence d'une demande d'un accompagnement psychothérapeutique qui s'est concrétisée il y a quelques semaines.

Cet exemple démonte plusieurs éléments essentiels de l'accompagnement éducatif des jeunes adultes. D'une part, au-delà de la 1<sup>ère</sup> demande, les problématiques les plus ancrées se révèlent au fil du temps. D'autre part, ce sont des accompagnements au long court, extrêmement chronophages. Enfin, ils nécessitent généralement la mobilisation d'un large réseau partenarial.

## Présentation des expérimentations pour une amélioration de la qualité du service rendu aux jeunes accompagnés.

### Développer l'utilisation des réseaux sociaux

Chaque équipe éducative bénéficie d'un ordinateur portable partagé et d'un smartphone par éducateur.

Deux utilisations des réseaux sociaux cohabitent au sein de l'association. Nous avons choisi de laisser les éducateurs s'engager dans l'expérimentation sur la base du volontariat. Au 31 décembre 2020, seule une éducatrice s'est investie totalement dans l'usage des réseaux en aménageant des temps de travail quotidiens dédiés à l'activité de veille. Cette dernière a créé des comptes professionnels. Elle répond à des messages de jeunes durant la journée et consacre tous les soirs 15 à 30 minutes à son activité de veille. Nous avons établi une charte qui prévoit les réactions graduées à adopter en cas de contenus inappropriés. Les réponses vont d'un rappel de la règle à un signalement aux autorités, via les cadres de l'association.

Par ailleurs, l'ensemble des équipes ont intégré les réseaux sociaux à leur pratique, notamment en créant des groupes projets via WhatsApp.

Le strict respect du premier confinement a contraint l'équipe éducative à rester physiquement éloignée du terrain, des partenaires, et du public pendant de longues semaines. L'impossibilité de proposer des actions en présentiel a incité les éducateurs à repenser leur modes d'intervention, et notamment en imaginant des formes d'intervention en distancié, afin de maintenir le lien avec les jeunes, certains parents mais également les partenaires.

Ainsi, l'équipe a proposé la mise en place de permanences virtuelles, en vidéoconférence. Elles ont permis d'offrir aux jeunes présents des échanges soutenant autour de la situation sanitaire, de l'organisation du quotidien, de la scolarité...

A cette occasion, certains jeunes ont demandé à être accompagnés pour réaliser leur travail scolaire ce qui a donné lieu à des rendez-vous individuels.

Néanmoins, après plusieurs semaines, et malgré une fréquentation conséquente, le format de ces permanences a atteint ses limites. En effet, les visios nécessitent un passage de parole assez méticuleux qui freine la spontanéité des échanges. De ce fait, la dynamique s'est essoufflée au fil du temps. L'équipe les a tout de même maintenues pour conserver le lien tout en reconnaissant leur baisse d'intérêt éducatif.

## Prévention spécialisée au cœur des partenariats locaux

### Présentation des partenaires et des instances de travail

**Les relations partenariales, notamment avec les collèges, sont en deçà de celles constatées en 2019 en raison des contraintes sanitaires qui ont interdit la tenue des réunions.**

Etablissement	Type d'action	Fréquence	Nombre de bénéficiaires Co accompagnements
<b>Scolarité</b>			
Collège Camille Claudel	Présence aux abords du collège Co-accompagnement AS Réunions AS Réunions Direction/CPE Présentation aux élèves et parents Présence dans l'établissement Contacts individuels CPE	38  1 à 4 fois par trimestre 1 à 2 fois par an 1 fois par an  1 fois par mois  1 à 4 fois par mois	4    200
Collège Louis Aragon	Présence aux abords du collège Réunions Dir/CPE/AS Réunions AS Co-accompagnement AS Contacts suivi indiv CPE Contacts assist éducation Présentation élèves Contacts pour projets collectifs Présence au Conseil d'Administration	38  1 à 2 fois par trimestre 1 à 2 fois par trimestre  1 à 2 fois par trimestre 1 à 4 fois par mois 1 fois par an 1 à 2 fois par an  1 fois par trimestre	3    200
Collège EG (SEGPA)	Présence aux abords du collège Réunions Dir/CPE/AS Réunions AS Co-accompagnements AS Contact suivi indiv CPE Contact assist éducation Présentation élèves Accompagnements de sorties	38  1 à 2 fois par an 1 à 2 fois par trimestre 1 à 2 fois par trimestre 1 à 4 fois par mois 1 fois par an 1 à 2 fois par trimestre  3 à 4 fois par an	2   40
Inspection académique			1
<b>Protection de l'enfance</b>			
ASE	Co-accompagnements		6
	Nombre d'IP établie par l'équipe de prévention spécialisée	1	

<b>Insertion Sociale et Professionnelle</b>			
AGOIE	Comités de suivi Echanges sur les situations	1 à 4 fois par mois	
Missions Locale	Orientations mutuelles Echanges sur les situations Co-accompagnements Passage d'un conseiller lors des chantiers éducatifs	1 à 4 fois par mois 1 à 4 fois par mois	18
CIO	Orientation et accompagnements		
PIJ			7
<b>Logement/hébergement</b>			
FJT	Visites du public		
CADA	Echanges sur les situations		
CHRS	Echanges sur les situations		3
<b>Jeunesse parentalité</b>			
Service jeunesse	Passages réguliers sur la structure Participation aux sélections BAFA citoyen Echanges sur les situations	1 à 4 fois par mois 1 à 4 fois par mois 1 à 4 fois par mois	7
PRE	Orientations mutuelles Mise en place de projets communs Echanges sur les situations		6
<b>Culture sport loisirs</b>			
MLC	Mise en place d'une journée info justice	1 à 2 fois par an	
<b>Politique de la ville</b>			
CLSPD et réunions connexes	Réunions partenariales	1 à 4 fois par trimestre	
Service politique ville municipal	Echanges sur les projets	1 à 4 fois par trimestre	
GUSP	Participations aux ateliers	1 à 4 fois par trimestre	
<b>Santé</b>			
CMP			3
Pôle Santé Mission Locale			2
Autres			17

## Zoom qualificatif sur la capacité de l'équipe à éclairer les partenaires

Zoom sur une activité ayant mis en évidence d'importantes difficultés cognitives.

Lors d'une « sortie accrobranche », un jeune (Noam) âgé de 11 ans, nouvellement accompagné, a révélé de grande difficulté tout au long de l'activité : incompréhension des consignes éditées par l'instructeur et incapacité à mémoriser par l'expérience et ce malgré l'aide et le soutien de l'éducatrice (reformulation, moyens mnémotechniques, humour...). Pourtant Noam y mettait beaucoup de bonne volonté et persistait.

Cette expérience a amené l'éducatrice à s'interroger sur les compétences motrices, les facultés de compréhension, d'assimilation et de logique.

Afin de poursuivre son investigation, elle a interrogé Noam sur son vécu scolaire (Noam est scolarisé en 6<sup>ème</sup>). Il a exprimé ses difficultés de compréhension engendrant de mauvaises notes.

Avec l'accord sa mère, l'éducatrice a pris attache avec l'assistante sociale auprès des élèves, puis, sur les conseils de cette dernière avec la psychologue de l'Education Nationale qui effectue des permanences au sein du Collège. Aucune de ces professionnelles ne connaissait Noam.

Suite à ces échanges partenariaux, la situation de Noam a été étudiée lors d'une réunion GSPD (Groupe de Prévention de Décrochage Scolaire), puis la Principale du Collège a contacté la famille pour faire un point sur la scolarité et pour proposer de lui faire passer le test WISC en vue d'une éventuelle orientation vers la SEGPA de Franconville, sans doute mieux adaptée à son rythme d'apprentissage.

Cet exemple démontre à la fois la capacité de l'équipe éducative à éclairer les partenaires sur la situation des jeunes accompagnés mais également à lutter individuellement contre le décrochage scolaire.

## Conclusion

A l'heure où nous mettons un point final à ce document, la crise sanitaire est loin d'être dernière nous.

L'équipe éducative a déjà proposé 1 chantier éducatif et construit de nombreux projets notamment pour la période estivale sans savoir s'ils pourront ou non aboutir.

Nous choisissons de parier sur l'avenir, nous nous projetons mais ce « stop and go » permanent est épuisant pour les équipes et génère une frustration chez nos publics déjà fragilisés et prompts à exprimer leurs craintes par la violence.

A ce jour, l'équipe ambitionne d'organiser 2 séjours et de s'investir dans un projet culturel :

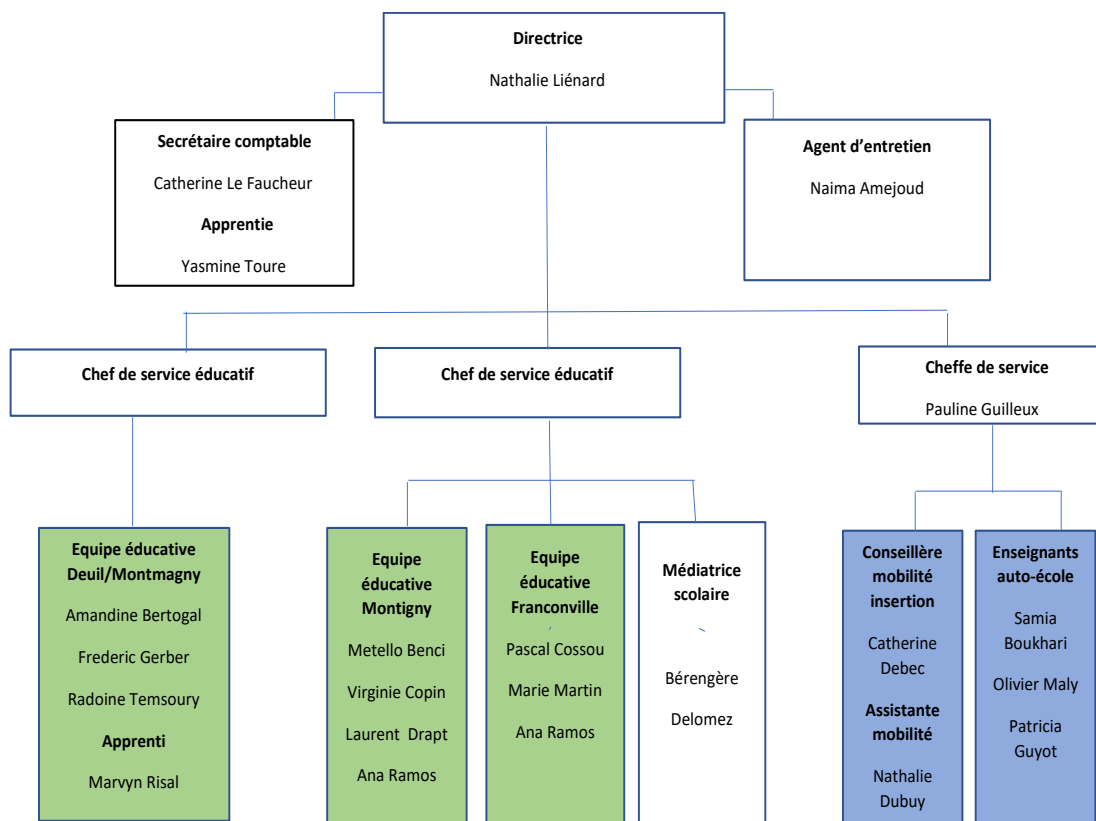
- Projet Fresque :

1<sup>ère</sup> phase: Patrimoine VOH, fresque sur un transformateur électrique autour des thèmes du cinéma et de la nature.

2<sup>ème</sup> phase : Patrimoine Sequens, fresque sur un support à déterminer.

- Séjour au Portugal dédié aux préadolescents
- Un séjour court en bord de mer (chemin de douaniers) pour des majeurs

A suivre









Le projet est cofinancé par le Fonds Social Européen dans le cadre du programme opérationnel régional « Emploi et Inclusion » 2014-2020.



