

AIGUILLAGE

Rapport d'activité 2020

**Equipe de Prévention Spécialisée de
Montmagny**

Fresque réalisée en 2017

Association Aiguillage
Immeuble Altis, 40-42 rue Gabriel Péri, 95130 Le Plessis Bouchard
aiguillage.ps95@gmail.com
09 50 03 06 80
aiguillage-association.fr / Facebook : Association Aiguillage

Il est bien difficile d'introduire le bilan d'une telle année. Peut-on la qualifier par une série d'adjectifs : innovante, paradoxale, angoissante, distancielle, solidaire, paradoxale ou par un nom commun « challenge » ?

La crise sanitaire a plongé les équipes éducatives, les salariés de la Plateforme de mobilité et les cadres dans l'inconnu et face à un réel paradoxe : devoir répondre aux interrogations du public, des partenaires, des financeurs sans pouvoir résoudre leurs propres questionnements. Ils ont été, tout au long de l'année ou presque, tiraillés entre leur conscience professionnelle omniprésente et leurs inquiétudes légitimes.

Pour autant chacun a été au travail en s'adaptant aux contraintes, en innovant, en testant, en essayant.

Dans ce contexte, les jeunes ont été accompagnés, les élèves ont progressé, le réseau partenarial a démontré sa solidité et son efficacité ; voire a gagné encore en compétences collectives, le projet de service a vu le jour et les équipes ont conçu de nouvelles actions en lien avec la convention pluripartite 2020/2022.

A marche forcée, nous avons tous appris le télétravail, les réunions en distanciel et l'adaptation au jour le jour. Si l'écoute est une composante essentielle de nos métiers, elle a été, en ces circonstances, plus encore au cœur de nos pratiques.

Bien évidemment, malgré les efforts consentis par tous, les chiffres présentés dans ce document sont, par certains aspects, en retrait par rapport aux années précédentes et de nombreux projets programmés ont dû être annulés.

Aux conséquences des confinements s'ajoutent de nouveaux modes de recueil des données et une nomenclature revisitée mis au point avec le Conseil départemental et l'ensemble des acteurs de la Prévention Spécialisée.

Certains chiffres pourront donc peut-être surprendre ; nous allons tenter de les contextualiser et de les illustrer par des situations concrètes issues d'écrits professionnels produits par les équipes éducatives. Ces textes seront rédigés en bleu.

Enfin, nous terminerons ce document en présentant les principaux projets qui seront mis en place en 2021 si la situation sanitaire nous en laisse l'opportunité.

AIGUILLAGE, ses missions, son cadre institutionnel, ses administrateurs et son personnel.

Les missions d'Aiguillage.

L'association AIGUILLAGE est née en 1971 et s'est d'emblée inscrite dans le mouvement alors naissant de la Prévention Spécialisée. Depuis 2016, elle a diversifié ses activités vers le champ de la mobilité ; notamment avec la création d'une auto-école sociale puis d'une plateforme de mobilité destinées à tous les publics précaires.

S'agissant de la Prévention Spécialisée, les éducateurs s'adressent à un public préadolescent, adolescent et jeune majeur dans leur milieu naturel de vie : quartiers, rues, lieux publics, établissements scolaires et plus généralement tous les lieux de regroupement. Leurs méthodes d'intervention, leurs outils, leur réseau partenarial évoluent en fonction du visage et des besoins du public.

Notre souci d'orienter le jeune au plus juste de ses intérêts nous invite à collaborer avec un réseau partenarial riche et diversifié centré sur l'éducation, l'insertion et la promotion des familles.

La plateforme de mobilité, quant à elle, intervient auprès de tous les publics en situation de précarité. Elle s'emploie à offrir des solutions adaptées à chacune des problématiques liées aux transports particuliers ou en commun.

Depuis le début de l'année 2021, un nouveau service se consacre à d'accueil des élèves exclus des collèges de la commune Franconville.

Le Conseil d'Administration, l'équipe, ses membres et son fonctionnement.

Le Conseil d'Administration est composé de 9 membres actifs dont les fonctions professionnelles, passées ou présentes, les placent en prise directe avec les problématiques de la jeunesse de nos territoires d'intervention.

Au 31 mars 2021, AIGUILLAGE compte 23 postes (22,5 ETP). 9 éducateurs spécialisés, une conseillère mobilité insertion, 1 assistante mobilité, 3 enseignants de la conduite automobile, 1 agent d'entretien, 1 secrétaire comptable, 1 médiatrice scolaire, 2 apprentis, 3 chefs de service et 1 directrice.

En 2020, la crise sanitaire a entravé le plan de développement des compétences programmé. En effet, sur les 7 formations prévues, 3 seulement se sont effectivement déroulées. Deux d'entre elles, proposées par le Conseil départemental, étaient centrées sur les réseaux sociaux et la transmission de l'information.

Enfin, durant l'année, les personnels éducatifs ont bénéficié de réunions de synthèse et de séances d'analyse des pratiques ; y compris en période de confinement.

Mise en œuvre opérationnelle

Moyens mis en œuvre

Présentation des moyens humains et logistiques :

La composition théorique de l'équipe éducative est de 3 Equivalents Temps Pleins. Durant la période estivale, un animateur a ponctuellement renforcé l'effectif et depuis septembre 2020, l'équipe accueille un apprenti éducateur spécialisé.

Au 31 mars 2021, l'équipe est composée de 3 hommes et 1 femme, tous éducateurs spécialisés ou moniteurs éducateurs diplômés (ou en formation). Nous sommes en cours de recrutement d'un chef de service éducatif exclusivement dédié à cette équipe.

A ce jour, l'association ne possède pas de locaux sur cette commune, ce qui peut, à certains égards, entraver le déploiement du travail éducatif.

Enfin, l'équipe est dotée d'un ordinateur portable, des ordinateurs partagés à disposition au siège, d'un téléphone portable par éducateur et de 3 véhicules collectifs partagés.

Présentation du mode d'organisation du travail

Les quartiers d'intervention :

Le travail de la Prévention Spécialisée s'ancre dans les territoires. L'équipe adapte sa pratique en fonction des réalités de terrain, de la configuration des lieux de regroupement mais également du diagnostic partagé avec nos partenaires.

Aussi, en préambule de ce rapport, il est nécessaire de présenter le champ d'intervention de l'équipe éducative.

L'équipe éducative intervient principalement sur les quartiers des Lévriers, des Carrières, des Vergers et du Centre-Ville

La commune accueille deux collèges, un centre social, un service jeunesse et un lycée qui reçoit les élèves des villes avoisinantes. Ce lycée est proche de la gare et du quartier des Lévriers ; il est aussi sur le chemin qui mène à Deuil la Barre. L'équipe garde un regard attentif sur les abords de cet établissement. D'une part, il s'agit de lieux de passages importants et d'autre part ils ont été le théâtre d'agressions d'ampleur.

Zoom sur le quartier des Lévriers :

Ce quartier est globalement dégradé tant au niveau des logements que des parties communes ou encore des espaces extérieurs. La présence de monticules de poubelles au centre du quartier encourage les comportements incivils.

Le public accompagné habite majoritairement au sein des logements sociaux.

Malgré l'absence de commerce, le quartier est vivant et peut être qualifié de « familial ». Toutes les générations se côtoient en son centre, que ce soit sur les bancs publics ou les aires de jeux.

Les hommes restent généralement entre eux, sans être dérangés par les autres riverains.

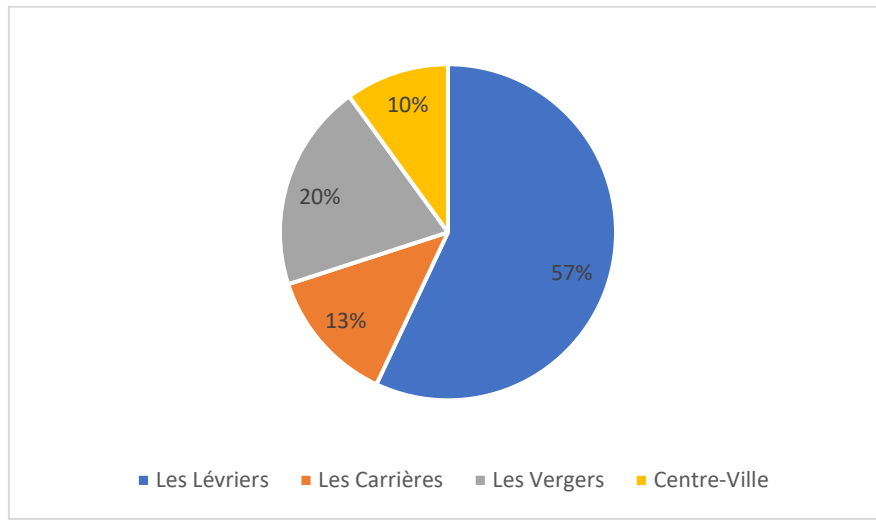
Les jeunes de plus de 15 ans ont longtemps stagné au niveau de la barrière rouge à l'entrée du quartier mais avec le temps ils ont pris leurs habitudes à l'entrée d'un immeuble proche de la résidence privative qui remonte vers la gare.

Ce quartier est connu pour les trafics qui y règnent. Ces derniers ont évolué durant l'année 2020 pour différentes raisons : changement de leaders, réorganisation, pressions policières, jeunes incarcérés ... En conséquence, de nouveaux acteurs ont investi le terrain, issus de villes avoisinantes telles que Sarcelles ou Groslay. Dans le même temps, les jeunes originaires du quartier se sont déplacés sur d'autres villes, révélant une organisation très précise des activités délictueuses.

Ces mouvements ont complexifié le travail de l'équipe éducative et notamment ses missions de prévention de la délinquance. En effet, elle ne connaît pas la majorité des jeunes désormais présents sur l'espace public et n'étant ni du quartier, ni de la commune, ils ne souhaitent pas avoir de relations avec les éducateurs. L'équipe ressent même une réelle animosité à son encontre (insultes lors de leur passage de façon suffisamment floue pour avoir le doute sur qui en est le destinataire, regards agressifs, questionnements sur leur présence auprès de tiers, proposition de vente de produits...). Ces attitudes les poussent à une grande prudence.

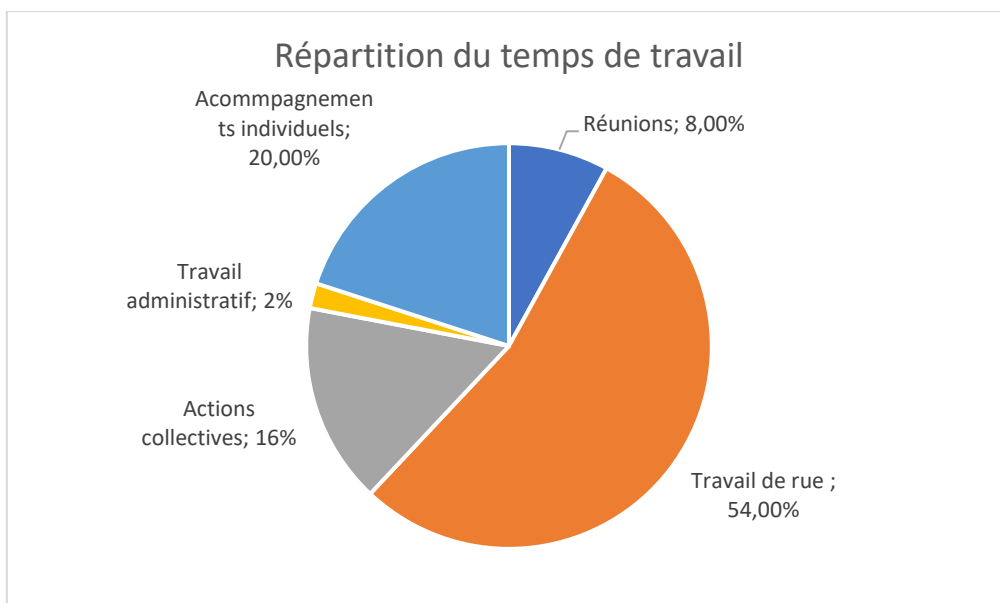
Face à ces difficultés, le bailleur Immobilière 3F a mené une action de réappropriation du territoire. Elle a entraîné une délocalisation du trafic vers la terrasse du côté privatif. Les éducateurs ont noté au fil des mois une évolution dans de la dynamique du quartier. Ainsi, les enfants et les préadolescents sont beaucoup moins présents sur l'espace. Les plus âgés passent mais stagnent rarement.

Lieux de vie de nos publics



Présentation des modes d'intervention

Mode de fonctionnement de l'équipe : Elle se réunit en début de semaine et se répartit les différentes tâches à effectuer. Le travail de rue s'effectue toujours à deux ; notamment en soirée.



Zoom sur le travail en soirée et le Week-End

L'équipe éducative assure le travail de rue et la présence sociale deux fois par semaine. Les horaires varient entre 20 heures et 22 heures en fonction de la saison. En 2020, l'organisation a été perturbée par l'obligation pour le public de respecter le couvre-feu.

En temps ordinaire, l'équipe participe aux manifestations locales organisées durant le week-end. Là aussi, la crise sanitaire n'a pas permis la mise en place de ces temps festifs et l'équipe a très peu travaillé durant les week-ends.

Les outils de la Prévention Spécialisée

La présence sociale

La présence sociale constitue la base constitutive de l'action de la Prévention Spécialisée. Son objectif 1^{er} est d'être au plus près des habitants des quartiers, jeunes, familles et de nos partenaires afin d'observer, aller à la rencontre, de recevoir, de participer à la vie des quartiers et de rester disponible aux besoins de notre public.

Mise en œuvre :

- Le travail de rue

Le travail de rue est l'outil fondateur et central de la Prévention Spécialisée, voie privilégiée de la rencontre avec le public. Il cible les zones de regroupements des jeunes de 11 à 25 ans : halls d'immeubles, esplanades, squats, centres commerciaux, sorties de collèges...

- La veille éducative

Elle est essentielle à notre pratique. « Elle permet d'être là au bon moment ».

La relation avec un jeune n'est jamais linéaire, il est tantôt omniprésent, tantôt fuyant, dans le dialogue ou l'esquive. L'éducateur doit savoir s'adapter à ces changements d'humeurs, d'envies, de besoins, de postures. Il doit être discret quand nécessaire mais rester ouvert à l'échange. Il doit observer les modifications de comportements, les transformations physiques, les évolutions relationnelles, entendre ce que dit le collègue, la Mission Locale, tenter des relances et attendre le bon moment pour que le « si tu veux on en parle » soit accepté. Il doit savoir repérer les critères d'alerte.

Cela représente des heures de patience, d'échanges parfois muets, de réflexions, de recherches et de cheminement ensemble même si par moment le jeune se tient à distance.

Cette veille est rendue possible par la présence quasi quotidienne de l'équipe sur les lieux de vie du public.

- Participation actives aux manifestations organisées au sein de la commune.

L'équipe éducative est présente lors des événements organisés par la commune ou nos partenaires associatifs. Ce faisant, elle partage des moments festifs ou de recueillement et ainsi contribue à renforcer son statut d'acteur local.

En 2020, la mise en œuvre de tous les outils a été perturbée par les 2 confinements successifs et par les mesures sanitaires à respecter et faire respecter.

Face à ces contraintes, l'équipe éducative a dû « à marche forcée » s'adapter et expérimenter de nouvelles pistes de travail et notamment la « Présence sociale virtuelle ». Nous y reviendrons ultérieurement.

Les actions éducatives collectives :

Les sorties, les activités, les séjours et les chantiers éducatifs

Leurs objectifs :

- Prise de contact avec les préadolescents et les adolescents.
- Observation des individus dans le collectif (aptitudes à la socialisation, au respect du cadre, problématiques individuelles...) et des phénomènes de groupe.
- Emergence de la relation de confiance ; pré requis indispensable à la relation éducative. Avec les jeunes déjà connus, le partage d'expérience renforce les liens.
- Ouverture vers de nouveaux horizons et le vivre ensemble, remparts contre l'intolérance, le sexisme, le racisme et le rejet de l'autre.
- Rencontre des familles des jeunes que nous accompagnons afin de les renseigner sur notre association et de les associer au projet éducatif que nous élaborons avec et pour leur enfant.

Objectifs propres aux chantiers éducatifs :

- Mise en place d'un processus positif de socialisation pour des jeunes rencontrant des difficultés d'insertion socioprofessionnelle.
 - Découverte du monde du travail
 - Evaluation de la motivation, des compétences, des capacités d'adaptation des participants afin de leur proposer ensuite un parcours d'insertion professionnelle adapté en lien notamment avec la Mission Locale.
 - Co-financement d'un projet collectif

Actions collectives mises en place en 2020

Type d'action collective	Durée en ½ journées	Durée du chantier en ½ journée.	Durée du projet en mois	Nombre		Age				Nombre	
				F	G	11 13	14 15	16 17	18 25	Jeunes accompagnés	Jeunes en accroche
Ateliers ou sorties ponctuels	2			4	4	X	X			4	4
Projet spécifique Sport virtuel	9		3		9	X	X		X	5	4
Chantier éducatif rémunéré	10			1	3				X	4	

Les confinements successifs et les mesures sanitaires ont considérablement affecté le programme prévisionnel de l'année et nombre d'actions collectives ont dues être annulées ou ajournées à 2021.

Rayonnement de l'équipe

Publics touchés : 143 jeunes

	11-13 ans		14-15 ans		16-17 ans		18-25 ans	
	Filles	Garçons	Filles	Garçons	Filles	Garçons	Filles	Garçons
Jeunes connus	4	5	2	5	5	15	10	25
Jeunes en accroche		5		4	3		5	15
Jeune en accompagnement éducatif	1	2	4	10	2	1	1	19
Total	5	12	6	19	10	16	16	59

Définitions :

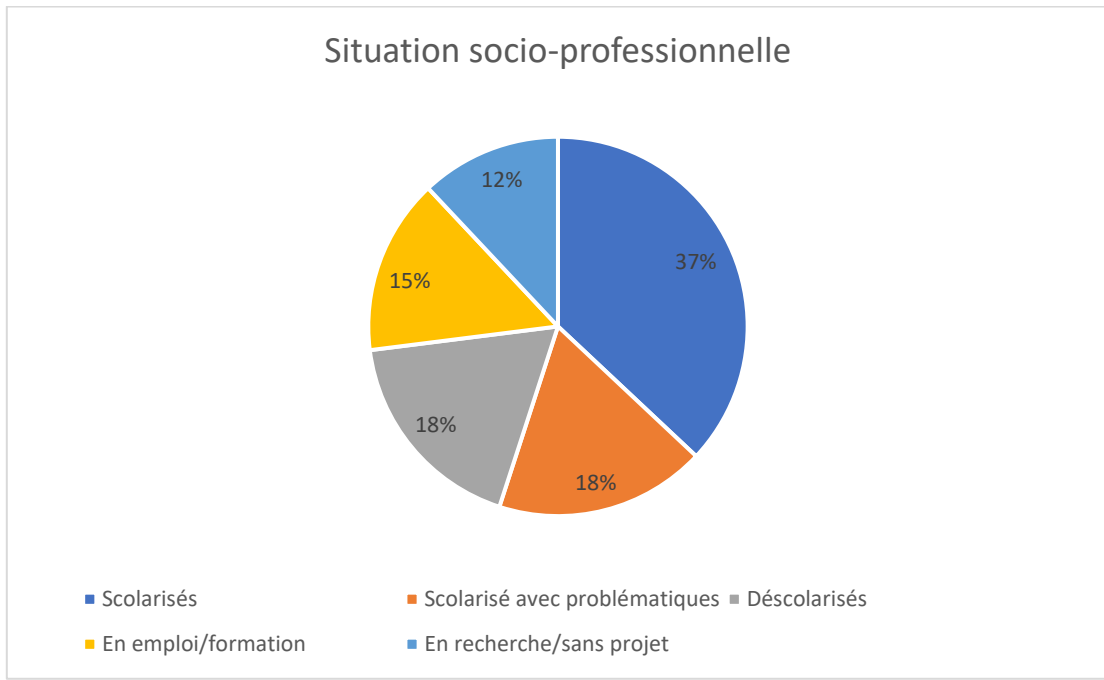
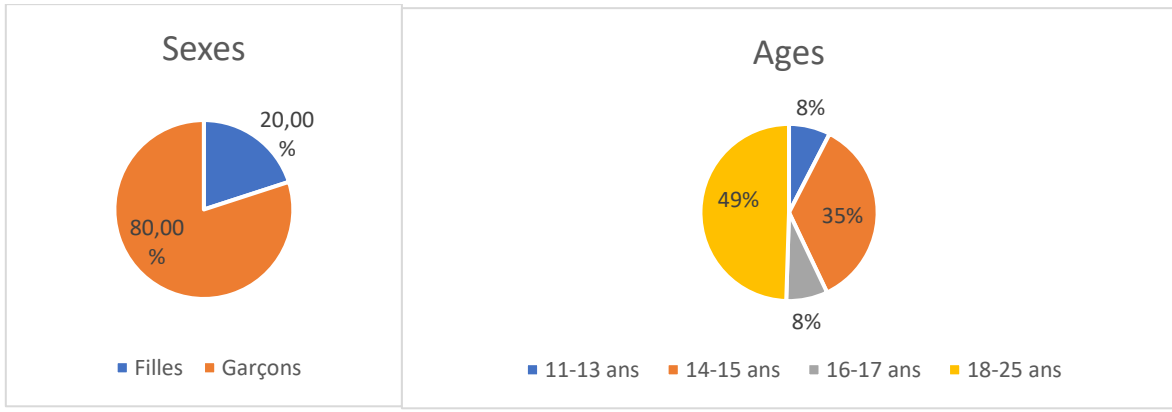
- Jeunes en simple contact, jeunes « connus »: Jeunes rencontrés régulièrement, identifiés et repérés par les éducateurs mais la relation éducative n'est pas établie.

- Jeunes en accroche : La relation éducative est en cours de construction. Elle est au stade de lien social qui s'appuie sur des temps partagés et des discussions mais aucun accompagnement éducatif n'est engagé.

- Jeunes en accompagnement éducatif: Ce sont des jeunes avec lesquels un accompagnement individuel ou collectif est engagé. L'accompagnement éducatif s'inscrit dans la suite logique du travail de rue, à partir d'une ou de plusieurs rencontres permettant la formulation d'une demande. Les champs d'intervention, abordés lors des accompagnements recouvrent potentiellement toutes les problématiques complexes : scolarité, santé, emploi, problèmes familiaux... La famille est prise en considération dans la démarche d'accompagnement notamment des mineurs.

Jeunes accompagnés

	-11 ans		11 à 13 ans		14 à 15 ans		16 à 17 ans		18 à 25 ans		Total
	F	G	F	G	F	G	F	G	F	G	
		1	1	1	4	10	2	1	1	19	40
Mode d'entrée en relation											
Rue				1	4	6	2		1	18	32
Réseau informel		1	1			2		1		1	6
Réseau institutionnel						2					2
Situation familiale											
Célibataire		1	1	1	4	10	2	1	1	19	40
Hébergement											
Logement stable		1	1	1	4	10	2	1	1	19	40
Ancienneté de la relation											
Moins 1 an		1	1		3	2				2	9
Entre 1 et 2						4				4	8
Entre 2 et 4				1	1	2				1	5
Plus 4 ans						2	2	1	1	12	18
Situation socio-professionnelle											
Scolaire sans problématique		1	1	1	4	4	1	1		2	15
Scolaire avec problématique						6		1			7
En emploi									1	6	7
En recherche d'emploi/formation...										6	6
Sans projet										5	5
Niveau de formation											
Brevet ou sans diplôme		1	1	1	4	10	2	1		13	33
Bac Pro, CAP ou BEP									1	3	4
Bac général ou techno										2	2
Bac +2 et autres études supérieures										1	1



Présentation du travail accompli auprès des publics.

Prise en charge des 11-15 ans

Présentation des demandes formulées et démarches engagées

Demandes formulées	10-13 ans		14-15 ans		Total
	F	G	F	G	
Scolarité				2	2
Loisirs	1	2	4	6	13
Soutien écoute			2	5	7
Total	1	2	6	13	22

Démarches engagées	10-13 ans		14-15 ans		Total
	F	G	F	G	
Scolarité				3	3
Actions éducatives collectives	1	1		2	4
Travail avec les familles				2	2
Soutien écoute			2	5	7
Accompagnements collectifs			3	2	5
Total	1	1	5	14	21

Présentation des projets spécifiques menés auprès de ce public

En date du 17 mars 2020, le pays a été confiné pour une durée alors inconnue. Face à cette situation de crise sanitaire, les éducateurs ont réfléchi à comment adapter leurs pratiques afin de garder le lien avec les jeunes, les familles mais aussi les partenaires. En effet, les conditions sanitaires et l'absence de moyens de protection individuelle rendaient impossible la présence physique sur les quartiers. En conséquence, la question s'est posée sur la place et le rôle de l'éducateur dans ce type de situation.

En réponse, l'équipe éducative a opté pour la mise en place d'actions collectives et individuelles via les réseaux sociaux. Les outils numériques se sont alors imposés comme indispensables dans l'action éducative.

Entre autres actions, les éducateurs ont animé des rencontres en visioconférence avec les jeunes sur la thématique du sport. Ces actions ont réuni 10 collégiens des communes de Deuil et Montmagny.

Cette action initiale a été particulièrement intéressante d'une part pour maintenir le lien mais aussi par les échanges qu'elle a suscité et la manière dont les jeunes s'en sont emparés. De nombreux sujets ont été abordés : la situation sanitaire, les ressentis et inquiétudes de chacun et les difficultés à suivre leur scolarité dans ces conditions particulières. Il est vite apparu que nombreux jeunes délaissaient leurs études et décalaient leurs horaires. A la hauteur de ses moyens, l'équipe a fait en sorte de remobiliser ceux qui décrochaient.

Ces rencontres virtuelles ont également permis de mener un travail pédagogique autour des "fakes news". Chacun a pu s'exprimer sur ses sources d'information et leur fiabilité. De nombreuses théories de complots et croyances sataniques ont circulé durant le 1^{er} confinement. Elles ont été interrogées dans ce cadre.

Évolution des situations

L'équipe éducative accompagne un groupe composé de 8 collégiens depuis 2018. Durant la 1^{ère} année, ils ont participé à plusieurs activités ponctuelles.

En 2019/2020, certains d'entre eux se sont investis dans un projet sur plusieurs mois comprenant un chantier Troc, la réalisation d'une fresque et un séjour équitation. Le groupe était composé de jeunes Deuil-la-Barre et de Montmagny dans un contexte de rivalité entre les 2 villes. Cette activité commune a permis de longuement travailler sur l'acceptation et le respect d'autrui, permettant de maintenir un climat serein durant l'activité.

Ce groupe est resté très mobilisé durant la période de 1^{er} confinement, répondant aux sollicitations des éducateurs et s'est retrouvé autour de l'équipe dès le mois de mai.

Chaque moment de rencontre, autour du sport, des réalisations artistiques et du chantier fût l'occasion d'aborder des thèmes citoyens tels que l'égalité fille/garçon, l'actualité, la violence, le respect des règles nécessaires au vivre ensemble... Les échanges étaient sereins et respectueux des opinions de chacun.

Au fil des mois, l'équipe a constaté un réel changement de posture de chacun des membres du groupe : les jeunes sont plus impliqués dans la relation, ils sont en confiance et parviennent à aborder leurs difficultés personnelles permettant de glisser d'une relation éducative collective à une relation éducative individuelle.

Zoom sur le travail avec les familles

Lors d'une réunion avec les assistantes sociales auprès des élèves d'un des collèges du territoire, l'équipe a été sollicitée pour accompagner le jeune Seyaha, âgé de 14 ans, scolarisé en classe de 4^{ème}.

Son comportement s'est beaucoup modifié depuis près d'une année. Précédemment connu comme un adolescent sans problématique, il s'adonne désormais à la vente de cannabis, vraisemblablement sous l'influence des trafiquants chevronnés.

Suite à cette information, un éducateur de l'équipe a pris contact avec les parents de Seyaha. Rapidement une rencontre physique a été organisée avec le père de famille et le jeune.

Suite à cette 1^{ère} rencontre, les entretiens individuels et/ou familiaux se sont reproduits régulièrement ; y compris à domicile.

Au fil des rencontres, Seyaha, peu expressif au début, s'est ouvert. La relation de confiance s'installant avec l'équipe, il semble de plus en plus réceptif à l'intervention éducative.

Il prend conscience que ses parents s'investissent réellement dans son éducation et que son comportement inquiète ses proches.

Les liens réguliers avec la famille permettent de construire une posture cohérente, cadrante et protectrice.

Prise en charge des 16-25 ans

Présentation des demandes formulées et des démarches engagées

Demandes formulées	16-17 ans		18-25 ans		Total
	F	G	F	G	
Scolarité		1			1
Emploi-formation	2		1		3
Problèmes administratifs et financiers				1	1
Santé		1			1
Loisirs	2			3	5
Chantier éducatifs				4	4
Soutien écoute	2	1	1	4	8
Total	6	3	2	12	23

Démarches engagées	16-17 ans		18-25 ans		Total
	F	G	F	G	
Scolarité		1			1
Emploi			1	2	3
Formation	2			4	6
Démarches administratives			1	1	2
Santé		1			1
Actions éducatives collectives			1	5	6
Travail avec les familles			1	2	3
Soutien écoute	2		1	2	5
Accompagnements collectifs		1		7	8
Total	4	3	5	23	35

Présentation des projets spécifiques menés auprès de ce public

En octobre 2020, l'équipe éducative a collaboré avec des acteurs locaux pour organiser la venue du « Bus de l'initiative » sur un de ses quartiers d'intervention.

L'objectif de cette action est de permettre la rencontre entre les jeunes sans emploi et/ou sans projet et des professionnels de l'insertion et de la création d'entreprises.

Notre première mission a été l'information et la distribution de tracts aux jeunes connus ou accompagnés lors du travail de rue et des diverses rencontres sur les territoires de Deuil-la-Barre et de Montmagny. Ce travail s'est réalisé en lien étroit avec les médiateurs de la Mission Locale.

Le jour de la venue du Bus de l'Initiative, l'équipe a accompagné quelques jeunes à la rencontre des intervenants

Certains d'entre eux ont eux-mêmes été chercher leurs pairs au sein du quartier afin de relayer l'information et de les faire venir.

L'équipe, accompagnée d'une des intervenantes, s'est rapprochée d'un groupe qui se tenait dans un café.

Le bus de l'initiative a connu un réel succès. Les jeunes ont exprimé leur satisfaction. Son emplacement stratégique a facilité l'accès à des publics qui, pour certains, ont beaucoup de mal à sortir de leur quartier. Par ailleurs, la relation de confiance établie entre ces jeunes et l'équipe éducative a convaincu les plus loins des institutions de profiter de l'opportunité qui leur était offerte.

Evolution des situations

Tom est accompagné par l'équipe éducative depuis 2012 ; connu mineur, il est maintenant majeur. Il continue à fréquenter régulièrement le local éducatif de Deuil, demandeur d'aides pour ses recherches d'emploi mais également d'activités culturelles.

Il est d'origine étrangère et est encore à l'heure actuelle en situation irrégulière malgré de nombreuses démarches auprès de la Préfecture. A sa situation administrative complexe s'ajoute une grande précarité d'hébergement et le recours à des activités illicites pour subvenir à ses besoins.

Depuis plusieurs mois, cet accompagnement se construit en partenariat avec la Mission Locale. Plusieurs pistes sont explorées dont celle de l'EPIDE. Néanmoins, la complexité de sa situation rend quasiment impossible sa mobilisation autour d'un projet professionnel. Et ce malgré les encouragements de l'équipe.

En fin d'année, Tom s'est trouvé mêlé à des altercations avec les forces de l'ordre. Lors de sa garde à vue, la police a constaté qu'il n'avait pas répondu à de nombreuses convocations. Jugé en comparution immédiate, il a été condamné à 8 mois de détention.

Dès la peine prononcée, il a demandé à des amis de contacter l'équipe éducative dans le but de lui transmettre son numéro d'écrou et de lui rendre visite au plus vite. Le lien s'est finalement établi via la responsable du service municipal jeunesse de Deuil la Barre..

L'équipe a alors contacté le Service Pénitentiaire d'Insertion et de Probation et la conseillère en charge du dossier de Tom. Il a été convenu d'un accompagnement partenarial afin de préparer au mieux la fin de peine.

Un membre de l'équipe a fait une demande de permis de visite et s'est rendu à la Maison d'arrêt à plusieurs reprises.

Tom est toujours incarcéré mais au regard de sa situation, il est évident que seule une collaboration partenariale étroite permettra de poser les jalons de son insertion.

Cet exemple démonte plusieurs éléments essentiels de l'accompagnement éducatif des jeunes adultes. D'une part, les problématiques sont généralement plurielles. D'autre part, ce sont des accompagnements au long court, extrêmement chronophages. Enfin, ils nécessitent généralement la mobilisation d'un large réseau partenarial ; en l'espèce, l'équipe de Prévention Spécialisée, la Mission Locale, le Service Jeunesse et le SPIP.

Présentation des expérimentations pour une amélioration de la qualité du service rendu aux jeunes accompagnés.

Le développement de l'utilisation des réseaux sociaux

Chaque équipe éducative bénéficie d'un ordinateur portable partagé et d'un smartphone par éducateur.

Deux utilisations des réseaux sociaux cohabitent au sein de l'association. Nous avons choisi de laisser les éducateurs s'engager dans l'expérimentation sur la base du volontariat. Au 31 décembre 2020, seule une éducatrice s'est investie totalement dans l'usage des réseaux en aménageant des temps de travail quotidiens dédiés à l'activité de veille. Cette dernière a créé des comptes professionnels. Elle répond à des messages de jeunes durant la journée et consacre tous les soirs 15 à 30 minutes à son activité de veille.

Nous avons établi une charte qui prévoit les réactions graduées à adopter en cas de contenus inappropriés. Les réponses vont d'un rappel de la règle à un signalement aux autorités, via les cadres de l'association.

Par ailleurs, l'ensemble des équipes ont intégré les réseaux sociaux à leur pratique, notamment en créant des groupes projets via WhatsApp.

Durant le confinement, les éducateurs ont eu à réfléchir à l'adaptation de leurs pratiques afin de garder le lien avec les jeunes, leurs parents ainsi que les partenaires.

L'idée première qui s'est imposée fut la mise en place des outils de communications via les réseaux sociaux. Deux applications ont été utiles en cette période, à savoir Whatsapp et Snapchat.

Ils avaient déjà utilisé Whatsapp avec un groupe de jeunes majeurs dans le cadre d'un séjour. Il a suffi de réactiver le groupe existant. Parallèlement, les éducateurs ont créé un groupe Snapchat, média plus utilisé par le public.

L'équipe a immédiatement constaté une réactivité bien plus importante que lorsqu'ils tentaient de joindre les jeunes par téléphone ou SMS. Les discussions sur ces réseaux, que ce soit en groupe ou en individuel, sont devenues régulières, permettant de garder le contact, tant avec les jeunes qu'avec leurs familles.

Par ces réseaux sociaux :

- L'équipe a animé des espaces de paroles et des groupes d'activités.
- Les éducateurs ont appris certains événements graves tels que les décès de parents de 3 jeunes connus, leur permettant une grande réactivité, notamment en soutenant un réseau de solidarité autour des familles endeuillées.
- Ils étaient informés en temps réel des ambiances de quartiers et du non-respect massif des consignes sanitaires et pouvaient motiver à la prudence tous les jeunes connectés.
- Ils ont contribué au recensement des besoins en matériel informatique afin de lutter contre le décrochage scolaire.

De façon générale, les réseaux sociaux, bien que souvent décriés, ont été essentiels en cette période afin de poursuivre les missions éducatives.

Prévention spécialisée au cœur des partenariats locaux

Présentation des partenaires et instances de travail :

Etablissement	Type d'action	Fréquence	Nombre de bénéficiaires Co accompagnements
Scolarité			
Collège Nicolas Copernic	Présence aux abords du collège Co-accompagnement AS Réunions AS scolaire	38 1 à 2 fois par trimestre	1
Collège Maurice Utrillo	Présence aux abords du collège Réunions AS Co-accompagnement AS	38 1 à 2 fois par an	3
PREI	Equipe pluridisciplinaire de suivi Echanges sur les élèves Orientations mutuelles	1 à 2 fois par trimestre 1 à 4 fois par mois	
Insertion sociale et professionnelle			
Mission Locale	Co-accompagnements Échanges sur les situations Passages d'un conseiller lors des chantiers éducatifs	1 à 4 fois par an	3
Jeunesse parentalité			
Service jeunesse	Passages réguliers sur la structure Orientations mutuelles		
Politique de la ville			
Service municipal	Réunions partenariales	1 à 4 fois par an	
Centre social	Passages réguliers, projets communs		
Sante			
Co accompagnements			2
Justice			
SPIP			1

Zoom qualificatif sur la capacité de l'équipe à éclairer les partenaires

Les relations partenariales avec les établissements scolaires sont au cœur de la pratique des équipes éducatives.

En fin d'année 2020, une assistante sociale auprès des élèves d'un des collèges de nos secteurs d'intervention a contacté les éducateurs à propos d'un collégien, Sam, en grande difficulté tant au niveau des acquisitions scolaires qu'au niveau comportemental.

Sam était déjà connu de l'équipe mais elle n'était pas totalement informée de l'ampleur des problématiques.

Dans un 1^{er} temps, a été organisé une rencontre avec l'assistante sociale et la conseillère pédagogique d'éducation afin d'échanger sur la situation et convenir d'un mode opératoire. L'équipe a pu également apporter des éléments contextuels afin de mettre les agissements de Sam en perspective et d'amener des éléments de compréhension.

Par la suite, l'équipe a pris contact avec le jeune et la famille et la décision a été prise de renforcer l'accompagnement éducatif et de proposer à Sam des entretiens très réguliers afin de le soutenir dans les engagements qu'il a pris pour adopter des comportements plus en adéquation avec les attentes de l'institution scolaire.

Parallèlement, l'équipe a été régulièrement en contact avec le collège pour évaluer l'évolution de Sam et des effets de l'accompagnement sur son comportement.

Conclusion

A l'heure où nous mettons un point final à ce document, la crise sanitaire est loin d'être dernière nous.

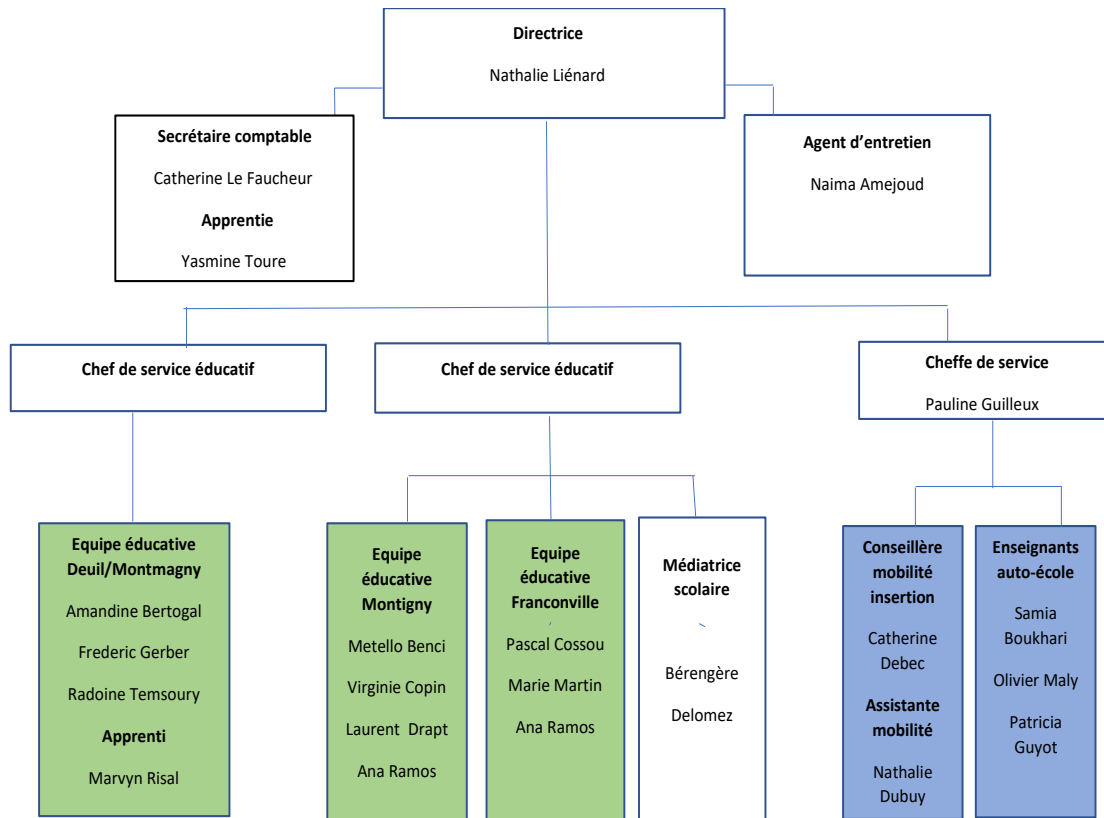
L'équipe éducative a déjà proposé 2 chantiers éducatifs et construit de nombreux projets notamment pour la période estivale sans savoir s'ils pourront ou non aboutir.

Nous choisissons de parier sur l'avenir, nous nous projetons mais ce « stop and go » permanent est épuisant pour les équipes et généré une frustration chez nos publics déjà fragilisés et prompts à exprimer leurs craintes par la violence.

A ce jour, l'équipe ambitionne d'organiser 3 séjours et de s'investir dans un projet culturel :

- Le séjour équitation
- Le séjour en Normandie proposé par Marvyn Rysal dans le cadre de son apprentissage.
- Un séjour durant l'été pour des collégiens
- Un séjour itinérant dans les Pyrénées pour des jeunes adultes.
- Fin 2021, début 2022, projet de chantier éducatif culturel : création d'un musée Saint Exupéry.

A suivre





Le projet est cofinancé par le Fonds Social Européen dans le cadre du programme opérationnel régional « Emploi et Inclusion » 2014-2020.

